

Design is people

Jane Jacobs 1916 - 2006

Rhagair

Pleser i mi yw dathlu degfed pen-blwydd Comisiwn Dylunio Cymru, ac mae enghreifftiau o gyfoeth a chreadigrwydd dylunwyr a rhai sy'n frwd dros ddylunio ledled Cymru i'w gweld yn y llyfr hwn. Rydym am well ansawdd bywyd i'n cymunedau yng Nghymru yn unol â'n hymrwymiad i ddatblygu cynaliadwy, ac mae sicrhau amgylcheddau o safon yn ganolog i hynny. Mae rhoi sylw i ddylunio gwych a hardd yn bwysig er mwyn codi ymwybyddiaeth. Mae dylunio da wedi, a bydd yn parhau i, wella ein gwlad a'i phroffil. Rydym yn cefnogi'n llwyr weledigaeth Comisiwn Dylunio Cymru ar gyfer adeiladau, lleoedd a gofodau rhagorol, a'i weledigaeth ar gyfer Cymru sydd yn well, drwy ddylunio.

John Griffiths AM | Gweinidog yr Amgylchedd a Datblygu Cynaliadwy, Llywodraeth Cymru

Mae'r llyfr hwn yn nodi degfed pen-blwydd
Comisiwn Dylunio Cymru.

Mae'n cyflwyno ystod o safbwyntiau gan
gyfeillion, cydweithwyr a rhai brwdfrydig ledled
y DU a gan rai o'r dylunwyr sy'n byw ac yn
gweithio yng Nghymru.

Ceisiwyd cyfraniadau gan ystod eang o bobl
a dewiswyd o blith y rhai oedd wedi cynnig
ymatebion angerddol a phersonol i werth
dylunio gwych.

Nid ydym wedi ceisio cadw at thema na
naratif penodol, ond rydym yn hytrach yn
dathlu dylunio da yn ei holl ffurfiau, mewn
geiriau a delweddau.

01/27



Byddai fy chwaer a minnau...
yn tynnu lluniau. Nid bob hyn
a hyn, ond drwy'r amser.
Roedd fy rhieni yn treulio eu
bywydau gwaith cyfan y tu
allan, ond pan fyddent yn dod
i mewn, roeddem yn siarad
am dynnu lluniau. Dysgais
am bersbectif yn ifanc iawn.
Dilynwyd hyn gan raddfa a
manylion, ond yn bennaf oll fe
ddysgais edrych.

Roedd fy nhad yn ffermwr mynydd, ond fel llawer yr wyf yn eu cofio yn gweithio ar y mynydd yn y cyfnod hwnnw, roedd yn grefftwr hefyd. Gwladwr, a allai droi ei law at nifer fawr o bethau. Creodd ein tyddyn ni bron ar ei ben ei hun o ddeunyddiau ail law, a dysgodd i mi hanfodion adeiladu gyda physt a thrawstiau. Yn ddiweddarach mewn bywyd, pan dderbyniodd o'r diwedd realiti ariannol ffermio cynhaliaeth, setlodd i lawr i ymhyfrydu yn ei gariad pennaf - harddwch pren, a'r cyfan y gellir ei wneud ohono.

Wrth dyfu i fyny yn gwbl annibynnol ar lethrau Mynydd Garn Wen, byddai fy chwaer a minnau, heb lawer o 'fanteision' cyfathrebu modern, yn eistedd ac yn tynnu lluniau. Nid bob hyn a hyn, ond drwy'r amser. Roedd fy rhieni yn treulio eu bywydau gwaith cyfan y tu allan ond pan fyddent yn dod i mewn, roeddem yn siarad am dynnu lluniau. Dysgais am bersbectif yn ifanc iawn. Dilynwyd hyn gan raddfa a manylion, ond yn bennaf oll fe ddysgais edrych. Roeddem yn ffodus iawn oherwydd roedd digon o ysbrydoliaeth. Roedd ein ffermdy yn fach iawn ac yn anymarferol ar bron bob lefel, ond roedd yn drysor pensaernïol. Persondy yw'r math o bersondy Cymreig o ganol yr unfed ganrif ar bymtheg a gafodd gymeradwyaeth wresog gan Peter Smith yn 'Houses of the Welsh Countryside', ei gyfrol 600 tudalen ym 1975. Rwy'n cofio ei ymweliad yn dda iawn, ei frwdfrydedd dros gymhlethdod y manylder; haerllugrwydd eglwys y Tuduriaid yn comisiynu fersiwn 'well' o'r cynllun tai safonol ar gyfer y pentref; y modd yr oedd derw'n cael ei ddathlu, gyda siamfferi rhychiog â stop oedd yn dal y golau yn y tu mewn pŵl. Roedd Persondy wedi bod yn wag am flynyddoedd lawer cyn i 'nhad ei adennill ac ymroi i'r gwaith anodd o'i atgyweirio. Ac fe wnaeth hynny gyda chariad diamod a sylw ffrensig i fanylion. Daeth yn 'cause celebre' iddo; ymarferiad clasurol mewn derw a charreg, a lle roedd harddwch yn dechrau gyda chyfrannedd a graddfa, ond lle cawsai ei fesur yn bennaf gan sut roedd yn gweithio yn agos.

Does yna ddim byd sy'n fy ysbrydoli i yn fwy o hyd na darn hardd o adeiladwaith pren. Rwyf wrth fy modd yn ei gyffwrdd a'i arogl. Gallaf feddwl am ddim ond ychydig o brofiadau mwy cyfoethog na thrafod rhyw system uniadu gyda saer coed yn ei weithdy, wedi ei amgylchynu gan offer ei grefft a lliw ac arogl y silffoedd llawn coed. Ac os yw'n ffurfio rhan o adeilad, wedi'i wreiddio'n briodol mewn tirwedd wledig yng Nghymru, yna mae'n dwyn llw o atgofion yn ôl i mi. Mae'n ffurfio rhan o'n cymeriad cenedlaethol unigryw a hardd. Mae harddwch yn bos diddorol a chymhleth, rhywbeth a ategir gan gof, cysur ac emosiwn.

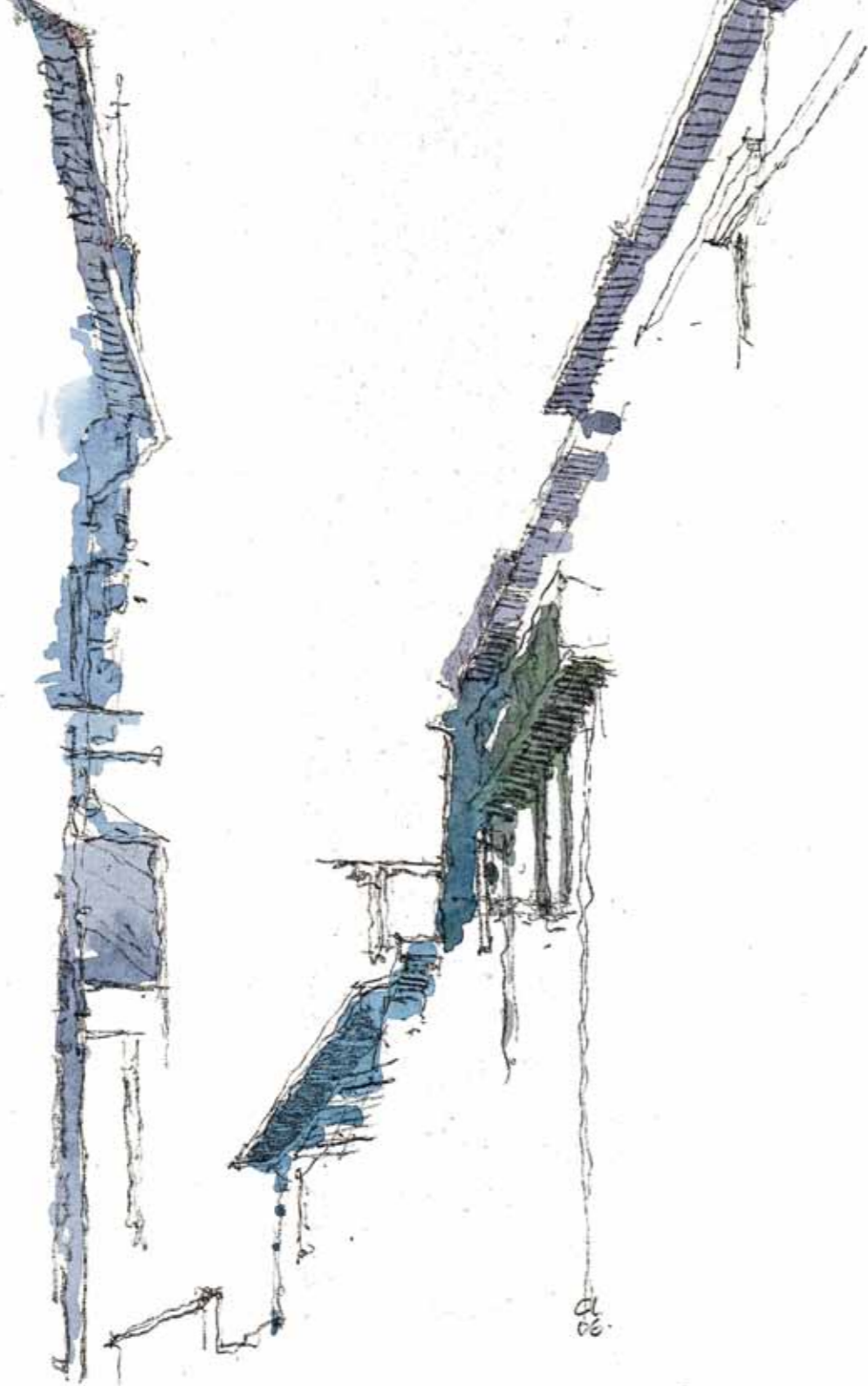
Ar adeg pan oeddwn yn ystyried tybed a oedd pensaernïaeth mewn gwirionedd yn rhywbeth i mi, daeth Peter Aldington a Ted Cullinan i fy achub, y cyntaf yn llythrennol fel tiwtor, a llifodd fy nghof am adeiladu pethau o fewn y dirwedd yn ôl i mi.

Roedd 'It ain't what you do, it's the way that you do it' yn gân galypso boblogaidd pan oedd fy nhad yn ifanc oedd yn disgrifio'n addas iawn ei athroniaeth, ac nid wyf wedi gwyrto oddi wrth hynny. Ymestynnodd fy mhleser cynnar mewn adeiladu gwledig yn y pen draw at ffurfiau eraill, wrth i fyf hollol newydd pensaernïaeth ddisgryl amdanaf, ond mae harddwch arbennig adeiladu yn y Gymru wledig, yr undod hwnnw o gerrig, coed a thirwedd, yn parhau i fod y man cychwyn.

Gallaf weld manteision Delweddau a Gynhyrchir gan Gyfrifiadur; gallaf ryfeddu at ddyfodol pensaernïol a adeiladir o gwmpas BIM, ond y cyfan y mae arnaf ei angen mewn gwirionedd yw pensil, safle gwych, fy nhad ar un ysgwydd a Peter Aldington ar y llall. Daw harddwch ataf, nid oes amheuaeth.

Alan Francis

02/27



Nid yw pensaerniaeth fyth ar ei phen ei hun. Mae yna gyd-destun... mae yna lwybrau, aliau... lonydd a ffyrdd yw'r gwythiennau sy'n galluogi graddau amrywiol o symud... i roi llanw a thrai bywyd.

Mae llawer yn meddwl am bensaerniaeth fel rhywbeth sy'n ymwneud yn bennaf â thrin y ffasâd, gan ganolbwyntio dim ond ar ddylunio ffabrig yr adeilad ac ymdrin yn benodol â'r gwrthrych yn unig. Camddealltwriaeth sylfaenol yw hyn. Yr hyn yr ydym ni fel penseiri yn ei wneud, neu y dylem ei wneud, yw canolbwyntio'n bennaf ar yr hyn nad yw, mewn gwirionedd, yno. Arfer pensaerniaeth yw trin cyfeintiau mewnol ac allanol yr un pryd wedi eu diffinio gan eu dulliau gwahanu.

Dylem gydnabod bod y bwlch yn fwy pwysig na'r soled, y dylem yn bennaf oll fod yn ceisio lapio gwacter gwych, o fewn gwacter. Yng ngeiriau Peter Zumthor, o'i lyfr 'Thinking Architecture' "Rydym yn bodoli yn y gwacter cyffredinol, mae pensaerniaeth yn benthg rhywfaint ohono: mae'n dod yn wacter wedi'i gynnwys, o fewn gwacter sy'n cynnwys".

Mewn cymaint o ffyrdd, nid y 'cynhwysydd' yw'r rhan fwyaf pwysig. Yn fwy na hyn, y gwacter o fewn y cynhwysydd, y gwacter yr ydym yn byw ynddo, yr agoriadau yr ydym yn gweld trwyddynt, y bylchau yr ydym yn symud drwyddynt, dyma rannau hanfodol dylunio pensaernïol. Y modd yr ymdrinnir â'r absenoldebau hyn sydd mewn gwirionedd yn creu ymdeimlad o le, y cymeriad, yr awyrgylch, yr hunaniaeth. Y diddymdra hwn yw prif elfen pensaerniaeth.

Yn ychwanegol at y cyfeintiau sy'n cael eu dal, ceir hefyd y pwyntiau gollwng, y tyllau sy'n torri'r amlen. Er enghraifft, dylai dyluniad a lleoliad agoriad ffenestr gael eu pennu nid yn unig gan gyfrannedd o fewn y drychiad, ond hefyd, a byddwn yn dadlau, yn bennaf, gan ffactorau sy'n effeithio ar fodolaeth y preswlydd y tu fewn. Gallai hyn gynnwys materion yn ymwneud â lleoliad, golau, golygfa, cysur, preifatrwydd neu amlygiad ac ati. Beth bynnag yw'r meini prawf dyma yw'r dull o gysylltu gyda'r amgylchedd cyfagos a'r cyd-destun agos. Nid dim ond mater o edrych i mewn yn unig yw hyn, ond mater o edrych allan hefyd.

Yn yr un modd, ni ddylai drysau gael eu hystyried fel rhan o gyfansoddiad gweledol allanol yn unig, ond fel y cyswllt hanfodol rhwng y tu mewn a'r tu allan, y dull rheoli sy'n pennu pwy sy'n medru neu'n methu mynd i mewn neu adael, a faint a pha mor gyflym a pha mor hawdd y gallai hyn ddigwydd. Mae drysau yn cyffwrdd ar agweddau o bensaerniaeth sy'n ymestyn y tu hwnt i faes arferol adeiladu ffisegol, rheoli llif, amser a chyflymder teithio gan roi ystyr rhwng yr hyn sy'n cynnwys a'r hyn sy'n cael ei gynnwys.

Yna, y tu hwnt i groen yr adeilad, fe welwch y gwrthrych, ond nid ar wahân. Nid yw pensaerniaeth fyth ar ei phen ei hun. Mae yna gyd-destun, gwrthrychau eraill yn creu bylchau eraill. Yn yr un modd ag ar gyfer yr adeilad sengl ei hun, yr hierarchaeth o lwybrau, aliau, lonydd, a ffyrdd yw'r gwythiennau sy'n galluogi i raddau amrywiol o symud ddigwydd, i roi llanw a thrai bywyd.

03/27

Gall dylunio, fel diwylliant, newid y byd... Mae gan ddylunio bŵer.

Mae lle yn diffinio hunaniaeth ac mae dylunio yn rhoi mynegiant i hynny. Ychydig o leoedd sy'n diffinio hunaniaeth Gymreig mor ddwfn â Sain Ffagan, ac ychydig o leoedd sydd mor annwyl i gymaint yng Nghymru. Fe'i sefydlwyd ym 1948, ac roedd ei greu yn ddatganiad radical, bron yn weithred o brotest. Mae Sain Ffagan yn amgueddfa awyr agored, y gyntaf o'i bath yn y Deyrnas Unedig. Yn Sain Ffagan, mae diwylliant yn dod oddi wrth bobl, ac mae'n cael ei ddatblygu a'i rannu rhwng pobl.

Roedd yr adeiladau hanesyddol yn Sain Ffagan i gyd o dan fygythiad o gael eu dymchwel yn eu mannau gwreiddiol ar draws Cymru. Cawsant eu dwyn i'r safle fesul carreg a bricsen, a chawsant eu hailgodi'n ofalus. Nid ydynt yn cael eu grwpio yn ôl dyddiad, na daearyddiaeth, na deunydd, na math. Mae Sain Ffagan yn lle, ond eto nid yw'n lle o gwbl. Mae'n lluniad a gynlluniwyd, neu a ddad-gynlluniwyd.

Mae yna, wrth gwrs, gymaint o ddiffiniadau o ddylunio ag sydd o ddiwylliant. A yw'r dylunio yn byw mewn cynnyrch - gwrthrych neu adeilad? A yw'n broses? Neu a yw'n gyflwr meddwl, ffordd o feddwl, yn gatalydd?

Mae gan y nifer fawr o ddiffiniadau posibl o ddylunio lawer yn gyffredin â'r diffiniadau lluosog posibl o ddiwylliant. Efallai nad damwain yw hyn. Efallai bod y cwestiynau y maent yn ceisio eu hateb yn eu hanfod yr un fath. Gall dylunio, fel diwylliant, newid y byd. Gall gynnal cymunedau iach, gwybodus, neu greu dystopiâu sy'n fall ar fywydau pobl genhedlaeth ar ôl cenhedlaeth. Mae gan ddylunio bŵer. Dros y pedair blynedd nesaf, bydd Sain Ffagan yn cael ei drawsnewid i fod yn amgueddfa genedlaethol o hanes Cymru. Bydd y datblygiad hwn yn esblygiad, ond bydd hefyd yn ail weithred o chwyldro.

Bydd y prif adeilad yn Sain Ffagan yn cael ei ailfodelu a'i ymestyn i ymdrin â holl orffennol Cymru, o olion cynharaf presenoldeb dynol yn 230,000 CC i faterion gwleidyddol a chymdeithasol cyfoes. Bydd adeilad newydd yn ymddangos yn y goedwig i archwilio'r ffyrdd y mae pobl Cymru, dros gyfnod o amser, wedi defnyddio eu sgiliau fel gwneuthurwyr, gan fanteisio ar adnoddau naturiol y wlad i oroesi, a chanlyniadau hyn ar gyfer eu bywydau a'u hamgylchedd.

Yr her, wrth ailgynllunio Sain Ffagan, fydd datblygu a chynnal athroniaeth glir ar gyfer y safle, fel y gall ymwelwyr fanteisio ar ddiwylliannau diriaethol ac anniriaethol o'r gorffennol er mwyn deall y presennol, a gwneud penderfyniadau am eu dyfodol. Sylfaen ar gyfer yr athroniaeth hon fydd fod gan bawb dalent, a chyfrifoldeb yr Amgueddfa fydd eu helpu i ganfod a datblygu hyn; fod gwahaniaeth, trafodaeth a chyfnewid - rhwng diwylliannau ac ar draws disgyblaethau - yn ffynhonnell o egni diwylliannol; a bod teimlad, meddwl a gwneud - sydd i gyd yn ffyrdd o ddysgu a chymryd rhan mewn cymdeithas - yn sgiliau bywyd hanfodol.

Ysgrifennodd y ffisegydd David Bohm y geiriau hyn, "Yn union fel mae iechyd y corff yn mynnu ein bod yn anadlu'n iawn, felly, p'run a ydym yn hoffi hynny neu beidio, mae iechyd y meddwl yn mynnu ein bod yn greadigol". A fydd y Sain Ffagan newydd yn crisialu cysyniad o ddiwylliant lle caiff creadigrwydd ei feithrin, lle caiff gwahaniaeth ei werthfawrogi, a lle yr ystyri'r gwneud yn rhan annatod o feddwl a theimlo? Bydd, ond dim ond drwy ddylunio.

David Anderson



04/27

Gallai Cymru wneud
'presenoldeb' yn ddigon
hawdd cyn belled nad oedd
yn fwriadol... Os meddylir am
yr adeilad yn ddigon cywir ar
gyfer ei le a'i swyddogaeth,
bydd yn datblygu ei gryfder
ei hun.

Ym 1987, ar anterth ôl-foderniaeth Americanaidd, ysgrifennodd y beirniad Michael Benedikt draethawd estynedig yn dwyn y teitl 'For an Architecture of Reality'. Ynndo, roedd yn dadlau dros ddychwelyd at adeiladau go iawn. Un elfen allweddol ymhlith ei atebion i'r 'hanesiaeth, ffuglen oneirig, hiraeth, eironi ac agwedd senograffig'¹ a oedd yn bodoli drwy'r cyfnod hwn oedd ansawdd 'presenoldeb'.

Mae 'presenoldeb' sy'n haws ei deimlo na'i ddiffinio yn cyfeirio at y cyflwr neu'r ffaith o fodoli, o ddigwydd, neu o fod yn bresennol mewn lle neu beth. Yn ychwanegol at unrhyw ymddangosiad ffurfiol arbennig, mae gan adeiladau gyda phresenoldeb y gallu i ennyn sylw a chysylltu mewn rhyw ffordd. Galwodd John Berger hyn yn 'Thereness' ac mae'n ymdeimlad o realiti'r pwnc, ymdeimlad cryfach o'i natur ffisegol. Mae'n ymdeimlad ein bod yn edrych ar y byd yn uniongyrchol, heb gyfryngiad.

Bydd adeilad gyda phresenoldeb yn mynegi'n glir hanes gwirioneddol - dynol neu naturiol - safle ac amgylchiadau'r adeiladu. 'Wedi'i fesur a'i ffurfweddu'n berffaith, mae'n ein cyfarfod yn union. Mae'n disgwyl am ein dychweliad'. Mae Peter Zumthor yn awgrymu bod gan bresenoldeb rhai adeiladau rywbeth cyfrinachol yn eu cylch. 'Maent yn ymddangos fel pe baent yno, a dim mwy. Nid ydym yn rhoi unrhyw sylw arbennig iddynt. Ac eto mae bron yn amhosibl dychmygu'r lle maent yn sefyll hebddynt'².

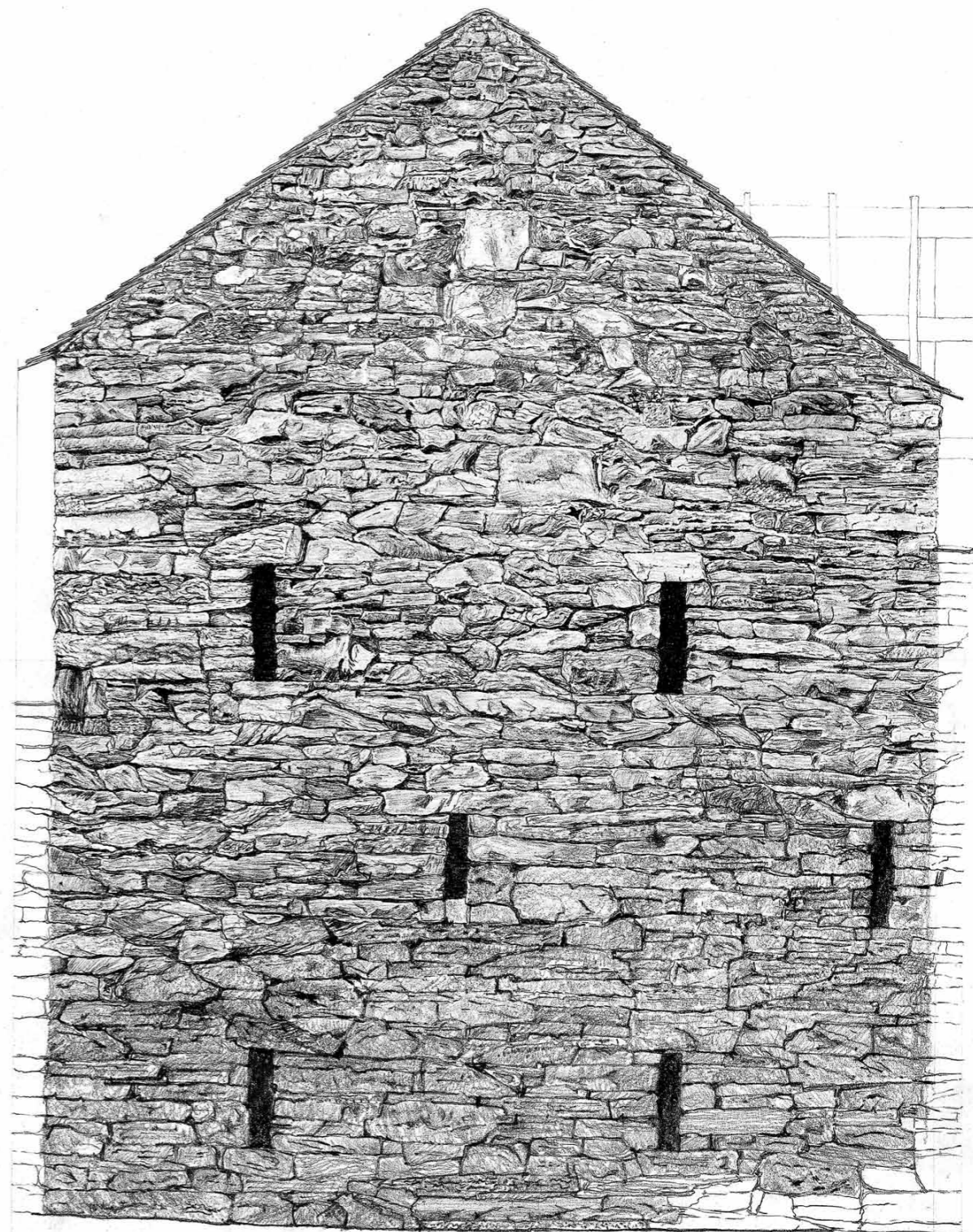
Pan oeddem yn cael ein hamgylchynu gan bobl ac adeiladau fel hyn wrth dyfu i fyny, roedd presenoldeb yn cael ei gymryd yn ganiataol. Roedd y rhan fwyaf o'r adeiladau hyn, yn fy achos i, yn 'ddamweiniau diwydiannol' ac i eraill roeddent yn angenrheidiau gwledig. Ni fwriadwyd iddynt fod yn gelf bron yn sicr. Roedd yn ymddangos y gallai Cymru wneud 'presenoldeb' yn ddigon hawdd cyn belled nad oedd yn fwriadol.

Mae adeiladau gyda phresenoldeb yn cael eu gwneud yn hytrach na'u 'darparu' ac ni ddylem synnu bod adeiladau annilys ac arwynebol ac yn rhy aml, adeiladau anhysbys y genhedlaeth bresennol yn cael eu darparu a'u caffael drwy systemau a bennwyd ymlaen llaw sy'n ffafrio proses a chydymffurfiaeth reoleiddiol. Felly yn awr, yn fwy nag ar unrhyw adeg arall, mae angen i ni geisio sicrhau 'sylfaen harddwch: y sylwedd dwys' gan deimlo'n hyderus os yw'r adeilad yn cael ei ddyfeisio yn ddigon cywir ar gyfer ei le a'i swyddogaeth, y bydd yn datblygu ei gryfder ei hun, heb fod angen ychwanegiadau artistig.³

¹ Michael Benedict 'For an Architecture of Reality' New York 1987 ISBN 0-930829-05-0

² Peter Zumthor 'Thinking Architecture' Basel 1998 ISBN 3-7643-6101-8

³ Ibid



05/27



Rydym yn syml yn anelu at ymateb i'r dirwedd sy'n uniongyrchol o'n cwmpas. Mae hyn yn dibynnu'n drwm ar y cyfnod byr pan fo'r safle yn ffres a'i effaith yn reddfol.

Mae llawer o'n gwaith yn digwydd yn Nyffryn Gwy. Mae'n lleoliad hardd - yn gymharol ddigyfnewid yn y ddwy ganrif a aeth heibio er pan gynorthwyodd Turner a Wordsworth i sefydlu cysniad twristiaeth ar hyd glannau ei afonydd. Fel un o bum Ardal o Harddwch Naturiol Eithriadol Cymru mae wedi ei diogelu'n gryf ond, yn ein profiad ni, mae ganddi lai o ymwrthedd i arloesedd pensaernïol nag y gellid bod wedi disgwyl.

O gofio y lleolir Dyffryn Gwy ar y ffin â Lloegr, mae ein prosiectau yn tueddu i beidio ag arddangos hunaniaeth Gymreig agored ac rydym yn mwynhau'r rhyddid a allai ddeillio o amwysedd y lleoliad hwn. Anelwn yn syml at ymateb i'r dirwedd o'n cwmpas, gan ei defnyddio fel man cychwyn creadigol i ddatblygu syniadau.

Mae deunyddiau, nodweddion tonaid, gwedd a llinell dopograffig yn llywio darlleniad haniaethol o le wrth i'r brasluniau rhydd cyntaf ymddangos. Er nad yw'n aml yn llawer mwy nag awydd sylfaenol wedi'i ymrwymo i bapur, y mae o fewn yr ymarferiad amrwd cyntaf hwnnw i wneud marciau hanfod yr hyn a deimlir yn hytrach nag a feddylir. O'r ysgogiad cychwynnol hwn, gall y broses o droshaenu syniadau o grynhoi, cyfeiriadu a chynllunio ddechrau - ac o hynny mae'r gwaith o ddistyllu ystyriaethau ymarferol yn ymddangos. Mae'r dull hwn o weithio yn dibynnu'n drwm ar sianelu'r cyfnod byr pan fo'r safle yn ffres a'i effaith yn reddfol. Yn llawer rhy gyflym, mae cymaint yn hysbys a gall y gallu i 'deimlo' safle ddod yn eilradd i drylwyrdd deallusol y broses ddylunio.

Wrth gwrs, mae hi bron yn amhosibl i ddull greddfal fel hwn ddod yn gyfundrefnedig, ond dylid gallu ei egluro. Yn yr un modd, rhaid i ansawdd adeilad sy'n ymddangos hefyd wrthsefyll dadansoddiad tawel, myfyriol adolygiad dylunio.

Er gwaethaf bwriadau sy'n rhai da yn gyffredinol, gallai gofynion i adeilad 'fod yn rhywbeth cydnaws' gael effaith a allai fygu ystyriaethau eraill. Mae'n rhaid i ddiffiniadau o briodoldeb mewn unrhyw dirwedd adael rhywfaint o le i archwilio creadigol sy'n herio rhagdybiaethau sefydledig. Cafwyd nifer o adeiladau, a'n hadeiladau ni yn eu plith, a godwyd yn ddiweddar yn rhai o dirweddau mwyaf gwarchoddedig Cymru sydd wedi ymateb i'w hamgylchedd uniongyrchol mewn ffyrdd anarferol ac yn aml clodforus. Maent wedi ceisio archwilio ffurfiau newydd o ddylunio pensaernïol a wnaed yn bosibl gan ddatblygiadau technolegol. Wrth wneud hynny, maent yn aml wedi ysgogi dadl ffyrnig ar lefel leol. Er y gall hyn wneud pethau yn anodd i benseiri, mae'n galonogol bod cymaint o gefnogaeth frwd ag sydd yna o wrthwynebiad chwyn yn aml.

Mae cadw amgylcheddau hardd, y mae cymaint ohonynt yn bodoli yng Nghymru, yn rhywbeth sy'n rhaid bod yn gyfrifoldeb a rennir gennym fel cymdeithas, ond ni ddylai'r gwaith hwn gael ei ddefnyddio i atal yr anghyfarwydd.

66/27

Cefais fy nhwylo
unwaith mai dim ond
yr haul sy'n bwysig.





‘Nid yw unrhyw un sy’n dweud bod yr heulwen yn dwyn hapusrwydd erioed wedi dawnsio yn y glaw’ - Anhysbys

Gall rhywbeth mor syml, ac a ddiystyrir, fel glaw roi potensial ar gyfer syniadau a phrofiadau newydd. Rhaid i ni beidio ag anghofio ‘yng nghydbwysedd y rhannau y ceir harddwch’.¹

Wrth i mi dyfu i fyny mewn pentref bach ym mryniau Sir Gâr gallaf gofio’n dda yr ymadrodd “mae’n bwrw glaw eto”. Teimlai fel pe bai hanner plentyndod yn cael ei dreulio’n disgwyl i’r glaw beidio. Roedd hi fel petai’r glaw yn gallu ymestyn amser. Roedd yn creu ffin i’n rhyddid yn y goedwig. Ar y llaw arall, cynigwyd i ni’r haul - a oedd yno drwy’r amser ond yn uwch - yn anfoddog, bron fel petai’n rhodd amodol, i’r cwm cyforiog o lo islaw.

Mae rhyddid o’r fath, a lesteiriwyd dros dro mewn plentyndod, fel petai wedi dal i fyny â ni yn ddiweddarach mewn bywyd - lle gwrthodir i ni bleserau syml y byd awyr agored yn ein cartrefi gan y ffin dymhorol a grëir gan law. Codir waliau a gwydr mewn ymateb ac yn raddol caiff ein cysylltiad â’r byd tu allan ei gollï.

Mae’n bwysig i’n gwaith, ar gyfer cynhyrchu syniadau a chysylltiadau, a dyma realiti cadarn cantilifrau, canopiâu, bargodion a thafuniadau, crwyn ac uniadau sy’n creu parth gwagleol synhwyrus lle gellir dod o hyd i weithgareddau cymdeithasol newydd ac efallai, yn y pen draw, ein hymchwil am unigedd.

Wrth ysgrifennu’r geiriau hyn rhaid i mi gyfaddef fy mod wedi gwylïo diferion dirifedi o law yn llifo i lawr haenau o wydr. Rydw i hefyd wedi dysgu nad oes y ffasiwn beth â thywydd drwg, dim ond y dillad anghywir. Mae hyn hefyd yn berthnasol i resymeg adeiladu yng Nghymru. Mae fel petai yna ormod o adeiladau sy’n gwisgo’r dillad anghywir. Os y’i gwelir fel cyfatebiaeth o groen neu ffasâd yna mae’n ymddangos ein bod yn gwisgo ein dillad yn anghywir.

Er mwyn integreiddio’n llawn â’n hamgylchedd rhaid i ni ddatblygu pensaernïaeth sy’n harneisio, addasu ac yn plygu i realaeth ein hamgylchoedd. Mae glaw, o ran ei realaeth ffisegol a’i wefr farddonol a metaffisegol, yn rhoi posibiliadau pensaernïol diddiwedd er mwyn atgyfnerthu ein realaeth sy’n bennaf yn wledig.

Efallai nad yw’n ymddangos bod annifinioldeb glaw yn ymgeisydd parod ar gyfer cynhyrchu barddonol ar fath neu dectoneg ar gyfer ‘pensaernïaeth Gymreig’ ddilys. Serch hynny, mae hanes pensaernïol yn drwmIwythog gyda pharadeimau llwyddiannus o berthnasoedd tebyg sy’n cysylltu adeiladau â lle. Ystyriwch, er enghraifft, y ddihareb Gynfrodorol ‘cyffyrddwch yn ysgafn â’r ddaear’ sy’n chwarae rôl ganolog yng ngwaith Glenn Murcutt, gan feithrin fel ag y gwna berthynas agos rhwng yr amgylchedd adeiledig a’r amgylchedd naturiol, gan gydnabod ar yr un pryd dreftadaeth frodorol cyfandir eang. Peidier ag anghofio gwaith cynnar, radical a thrawiadol Frank Lloyd Wright gyda llinellau llorweddol

dominyddol, yn ymateb i dirwedd frodorol y paith. Yma yng Nghymru mae’r amgylchedd sy’n cyson newid yn chwarae rôl davel, ond eto cwbl arwyddocaol, fel cefnlen i’n bywydau bob dydd. Mae ei anwybyddu yn gwadu ei wir botensial. Rydym wedi ein bendithio wrth gael byw mewn tirwedd mor hardd, a adfywheir yn gyson gan law. Mae hinsawdd yr Iwerydd sy’n ein cyfarch bob dydd yn creu ansawdd unigryw, sy’n arbennig i’r ymylon Celtaidd. Cawn ein hamgylchynu ar dair ochr gan fôr, sianel a chefnfor. Mae dŵr uwch ein pen ac o’n hamgylch.

Cloddiwyd ein tirwedd yn llythrennol, yn drosiadol ac yn weledol. Mae’r beirdd R S Thomas a Dylan Thomas, ac artistiaid megis Kyffin Williams wedi ein bendithio ag awyr lwyd hardd; wedi dehongli’r dirwedd ‘real’ a chrai mewn modd sy’n datgelu ‘craidd caled harddwch’, gan bob amser osgoi syniadau rhamantus neu ffug o’r pictiwrésg. Efallai y dylem ninnau hefyd wynebu cyflwr ein hamgylchedd – sy’n amrywiol, ac yn aml yn wlyb - a’i hawlio i ni ein hunain.

Mae glaw yn brïodoledd gadarnhaol a chawn ein hysgogi i’w ystyried yn ein hadeiladu mewn ffyrdd hwyliog y gellir eu dathlu gan y bobl sydd yn byw ynddynt.

Arferai dad-cu ddweud “rydym angen y glaw er mwyn gwneud y dyddiau heulog hyd yn oed yn well”. Gan fy mod nawr wedi cerdded drwy rai o’n coedwigoedd, ar draws ein traethau ac i fyny ein mynyddoedd, a hefyd ychydig yn hÿn, rwy’n deall yr hyn yr oedd yn ei olygu. Mae’r ffrwydrad ffenomenolegol ar ddiwrnod wedi’r glaw yn hyfryd ac fel petai’n ddiddiwedd. Tra bod dyddiau o ‘awyr las’ yn brin, mae’n werth aros amdanynt, ac maent yn mwy na gwneud yn iawn am y ‘llwydni’.

Cefais fy nhwyllïo unwaith mai dim ond yr haul sy’n bwysig, ond mae dychwelyd i Gymru, wedi cyfnod byr yng Nghaliffornia, wedi rhoi gwerthfawrogiad newydd i mi o ddeinameg a gwefr ein hinsawdd, wedi’i bweru gan rym cynhesrwydd yr haul a’i greu’n ffres bob dydd gan beiriant yr Iwerydd.

Byddwn yn hoff o nodi’r gylchred hydrolegol fel ffenomena hollbwysig, gan ei hawlio ar gyfer pob adeilad a grëir gennym. Rydym yn ymdrechu am gyfanrwydd; gan osgoi’r ‘ôl-ystyriaeth’. Mae ein hadeiladu yn ceisio siarad am dirwedd y Gymru hon mewn dathliad o’r ddeuoliaeth angenrheidiol o ddinoethiad a chysgod. Wrth i ni barhau i ddatblygu ymchwil a chofleidio themâu cyffredinol diwylliant lleol, cynaliadwyedd a thiriogaeth, rydym yn ystyriol o’r perygl o esgeuluso’r manylion sydd o’n cwmpas a’r atgofion sydd ynom.

Bydd esgeuluso ein cred yn yr elfen hollbwysig hon yn gwneud ein dyddiau’n llaith ac yn cyfyngu ar ein rhyddid i anheddu.

^[1] Sculpting in time, University of Texas, Andrei Tarkovsky (47)

07/27

Yn nhir gwyllt gorllewin
Cymru, y topograffi a'r
hinsawdd sy'n rheoli...
mae'r tywydd yn dirlenwi
ac yn erydu ond mae'n
rhoi porfeydd cyfoethog a
lliwiau byw er mwyn cynnal
cenedlaethau o breswylwyr
gwledig mewn cymunedau
clos, sy'n briod â'r tir.





Parodd symud i Gymru, ar ôl cael fy nenu gan aber hanesyddol afon Teifi, i mi ail-werthuso fy holl syniadau am le, cartref, cymuned a hunaniaeth bersonol. Nid oes gennyf unrhyw gysylltiad â'r wlad hon, oni bai am rai gwyliau ym Mro Gŵyr pan yn blentyn; dim man cyfair i sefydlu cysylltiad, treftadaeth ddiwylliannol nac i roi cyd-destun. Mae bod yn 'estron' yn rhyddhau ac yn ynysu rhywun. Mae symud i ardal lle mai'r Gymraeg sydd gryfaf ddim ond yn cryfhau'r ynysrwydd hwn a herio eich rhagdybiaethau. Ac yna ceir y tywydd hefyd.

Gan ei fod yn un o'r manau gwlypaf yn Ewrop, nid yw'n syndod mai'r tywydd yw prif destun sgyrsiau yn yr ardal hon. Fodd bynnag, mae hinsawdd hefyd yn diffinio harddwch y dirwedd, yr amaethyddiaeth a'r bensaernïaeth. Yn nhir gwyllt gorllewin Cymru lle rwy'n byw ac yn gweithio, y topograffi a'r hinsawdd sy'n rheoli'r defnydd tir ac sy'n diffinio golygwedd aneddiadau a'u hanian. Mae'r tywydd yn dirlenwi ac yn erydu ond yn rhoi porfeydd cyfoethog a lliwiau byw gydol y flwyddyn er mwyn cynnal cenedlaethau o breswylwyr gwledig mewn cymunedau clos, sy'n briod â'r tir a'i lafurio di-baid.

Fel pensaer, o'r llwyfan hwn yr wyf wedi dechrau fy ymarfer. Mae'r amgylchedd adeiledig yng Nghymru yn gyfoethog ac yn amrywiol, ond mae gwerth presennol 'pensaernïaeth' gyfoes wledig yn fach. Codwyd ac ail-godwyd y stoc adeiladau traddodiadol dros amser gan yr un dwylo a oedd yn gweithio'r tir hwn; roedd y safon yn amrywio, ond roedd iddynt i gyd yr un nodweddion diffiniol, deunyddiau a chynildeb. Esblygodd y Gymru frodorol o'r angen sylfaenol am gysgod. Nid oedd lle i addurn na dirywiaeth, ond roedd harddwch a balchder yn dal i fod yn ei symlrvwydd.

Fodd bynnag, dros amser mae aneddiadau cefn gwlad wedi eu trawsnewid o'r bwthyn, i fyngalos i gartrefi maestrefol ar eu pen eu hunain, ac wrth i bolisi datblygu newid daeth plotiau mewn pentrefi'n llai hael, a daeth yr anheddau, fel pe baent ar steroidau, i lenwi'r plotiau hyn oedd ar gael. Mae aneddiadau wedi cael trafferth i gadw eu cymeriad, a gall teithiau drwy ardaloedd gwledig yn aml deimlo fel gyrru drwy bentref sydd fel rhuban diderfyn yn glynu wrth ymyl y ffordd. Mae'r teimlad o ganolfan, graddfa a hierarchaeth llawer o bentrefi wedi ei golli, ond hiraf i gyd yr wyf yn byw ac yn gweithio yma daw'n amlwg bod cryfder cymuned yn aml yn dal i fodoli.

A dyma'r peth, pwy wyf i i farnu ansawdd yr amgylchedd adeiledig gwledig? Hawdd yw beirniadu, llawer anos cynnig dewis amgen; rhan o'r ateb yn unig yw adeiladau. Felly mae'n rhaid i ni geisio rhoi dewis amgen i'r cyfarwydd, gan ail-ddehongli ein syniad o le fel arsyllwyr yn y wlad hardd hon. Efallai ein bod yn gweithio ar raddfa fach, ond rydym yn dymuno cyfrannu at ieithwedd Gymreig sy'n adlewyrchu nid hiraeth am yr amser a fu, ond y ffordd yr ydym yn byw yn awr.

08/27

Er gwaethaf ein hymgysylltiad hir â'i thirweddau, ei phobl a'i diwylliant, fel pobl o'r tu allan i'r wlad hon rydym weithiau'n teimlo'n ddatgysylltiedig rhag gwir ddealltwriaeth o'r lle. Gall hyn fod yn fuddiol i'n cynorthwyo i ddatgelu'r hyn sydd wedi ei anwybyddu... deunyddiau, crefft, gwead, manylder, lliw.

'Edrychwch ar y stryd, o bryd i'w gilydd, gyda pheth gofal am system efallai. Gwnewch ymdrech. Cymerwch eich amser. [O] Nodwch beth allwch chi ei weld. Unrhyw beth gwerth ei nodi yn digwydd? A wyddoch chi sut i weld beth sy'n werth ei nodi? A oes unrhyw beth yn eich taro? Rhaid i chi fwrw ati'n arafach, bron yn wirion o araf. Gorfodwch eich hun i gofnodi'r hyn sydd o ddim diddordeb, yr hyn sydd fwyaf amlwg, mwyaf cyffredin, mwyaf di-liw.'

Georges Perec, *Species of Spaces and Other Pieces*

Yn *Species of Spaces*, mae'r awdur o Ffrancwr, Georges Perec, yn archwilio meddiannaeth gofod trefol a domestig drwy gyfres o astudiaethau ehangol o'i amgylchoedd a'u preswyliaid. O'r dudalen y mae'n ysgrifennu arni, i'w wely, i'r ystafell y mae ynddi, i'w fflat, i'r stryd, i'r dref a'r rhanbarth, mae'n edrych yn ofalus ac yn gywrain ar amgylchoedd. Mae ei arsylwad yn un datgysylltiedig, wedi ei bwysu a'i fesur sy'n ceisio deall ei le ar bob graddfa, a datgelu'r elfennau bychan bob dydd, a anwybyddir yn aml, sy'n gwneud lle yn unigryw.

Er gwaethaf ein hymgysylltiad hir â'i thirweddau, ei phobl a'i diwylliant, fel pobl o'r tu allan i'r wlad hon rydym weithiau'n teimlo'n ddatgysylltiedig rhag gwir ddealltwriaeth o'r lle yr ydym yn gweithio ynddo. Er bod hyn ar brydiau yn gwneud i ni deimlo'n bell, gall fod yn fuddiol i'n cynorthwyo i ddatgelu'r hyn sydd wedi ei anwybyddu. Mae dysgu gan Perec er mwyn llywio ein hagwedd, gan wneud nifer o ddarlleniadau gofalus o le ar sawl graddfa, yn ein cynorthwyo i ddatgelu'r ansawdd cynhenid sydd yn yr hyn sy'n bodoli o'n cwmpas.

Mae deall y tirweddau a'r elfennau sy'n eu gwneud yn unigryw; y berthynas rhwng trefi, dinasoedd a'u hamgylchoedd; aneddiadau, gofod cyhoeddus a thir ffigurau amlwg; anheddiad a sut y defnyddir lleoedd; strydoedd a llwybrau; deunyddiau, crefft a sut y rhoddir pethau at ei gilydd; gweadau, manylion a lliw, yn rhoi dealltwriaeth i ni o sut y gallwn weithredu yn y lleoedd yr ydym yn gweithio ynddynt. Mae'r dull hwn, sy'n gweithio ar ystod o raddfeydd o strategaeth i fanylion, yn ymateb i'r hyn sydd o'n cwmpas ac yn ei ymestyn, gan greu lleoedd sy'n tyfu o, ac i, ran o ffurf a hanes eu cyd-destun.

Matthew Jones a Steve Coombs



09/27

Drwy gofnodi'n fanwl iawn
daith ddyddiol ar droed...
siwrnai gyfarwydd, drwy
ddull gwaith maes sy'n fwy
cyfarwydd i archeolegydd
neu anthropolegwr, rydym yn
darganfod gwerth
'fy milltir sgwâr'.

*'Ni fyddwn yn dadlau â'r cysyniad o gymryd ysbrydoliaeth lle y cewch ef...
bod â llygaid yn effro bob amser i'r hyn y bydd mecanweithiau bywyd bob
dydd yn eu rhoi ar eich ffordd. Mae wastad wedi ymddangos yn hurt i mi
ddyfychmygu y gellir cael ysbrydoliaeth heb ddylanwad y pethau a welir.
Rwy'n hoff o'r syniad mai'r grefft o ailbroseu'r hyn sy'n bodoli'n barod yw
creadigrwydd ac nid, wedi'r cyfan, unrhyw beth dwyfol neu ddirgel...'*

Jasper Morrison

Drwy ddogfenu a chofnodi'n fanwl iawn daith ddyddiol ar droed i'r gwaith
neu'r siwrnai gyfarwydd i'r siop leol drwy ddull gwaith maes sy'n fwy
cyfarwydd i archeolegydd neu anthropolegwr, rydym yn darganfod gwerth
'fy milltir sgwâr'.

Wedi ein hysbrydoli gan ddelweddau'r ffotograffydd dogfennol Nigel
Henderson, yn darlunio plant yn chwarae ar strydoedd a lonydd cefn 'East
End' Llundain yn y 1950au, ein gwledigaeth ar gyfer lonydd cefn Caerdydd
yw nid i 'fonheddu' ond i annog anheddu a hunaniaeth drwy ymgysylltiad
cymdeithasol a menter gymunedol. Drwy ysbrydoli pobl i drefnu, adfywio a
chynnal eu hamgylchedd 'lôn gefn' eu hunain - drwy weithgareddau megis
trin rhandiroedd, creu parciau chwarae stryd, neu ddim ond ymgysylltu
mewn cyfarfyddiad ar hap tra'n cerdded neu'n beicio - gellir creu teimlad
o berthyn mewn dinas, lle gallwn gyd-fyw gyda phobl na wyddom fawr
amdanynt.

*'Rwy'n dymuno, o edrych yn ôl, y byddwn wedi bod yn well yn dechnegol;
y byddwn wedi gallu canu cân pob plodyn a phothell, pob llwybr a staen
ar wyneb y ffordd a'r palmant, gris a rheilen a drws a ffrâm ffenest.
Y gwisgoedd clytiog, yr esgidiau gwichlyd, y cyrff cynnes a'r ysbryd
annibynnol gwahanol, hiwmor a thyngediaeth y rheiny sydd wedi eu
caethiwo o bosibl drwy ddewis, yn ymwneud llwythol bach y lonydd a'r
strydoedd cefn.'*

Nigel Henderson

Ôl-nodyn: Bonheddu: trawsnewid ardal dosbarth gweithiol canol dinas ac
ati yn ardal o breswyliaeth dosbarth canol. Patrwm cyffredin adfywio yw
bod cymunedau hirsefydledig wedi eu disodli drwy broses bonheddu. Yr
hyn sydd ar goll o ofod cymdeithasol diflanedig newydd yw'r wybodaeth a'r
gwerthoedd a gasglwyd dros gyfnod hir o anheddu.



Rhian Thomas a Rob Stevens

10/27



Yn fwyaf byw i ddechrau,
ac yna symud drwy ryfeddod,
hyfrydwch ac ofn,
nid yw archwilio lleoedd
byth fel petai'n colli ei gyffro,
na'i newydd-deb.

Mae ymweld â lleoedd newydd bob amser yn ysbrydoli emosiynau cryf. Yn fwyaf byw i ddechrau, ac yna symud drwy ryfeddod, hyfrydwch ac ofn, nid yw archwilio lleoedd byth fel petai'n colli ei gyffro, na'i newydd-deb. Mae rhai lleoedd, pa mor dda bynnag yr ydych yn meddwl eich bod yn eu hadnabod, yn cynnig yn gyson eiliadau neu brofiadau newydd sy'n deillio o ddim mwy sylweddol na'r adeg o'r dydd neu anwadalwch y tywydd.

Ac i mi, dyma pam fod dylunio da mor bwysig. Nid syniadau haniaethol o estheteg neu safbwyntiau dogmatig ar ansawdd neu arddull ydyw, ond yn hytrach oherwydd bod yr adweithiau y mae pob un ohonom yn eu profi yn llifo o'n cysyniad o ddiben lle, sut y'i defnyddir a sut yr ydym yn adweithio i'r cysyniad hwnnw. Cysyniad sy'n perthyn i rinweddau dynol lleoedd sy'n bodoli dim ond am fod gan bobl fywydau i'w byw. Bywydau cymhleth, blêr, anesmwyth sydd wedi eu siapio gan y lleoedd yr ydym yn byw ynddynt a gan y dewisiadau a'r profiadau y mae'r lleoedd hyn yn eu cynnig. Yn union fel ein bywydau, mae lleoedd da i gyd yn wahanol ond gyda rhai pethau'n gyffredin.

Felly, boed yn dŷ gwledig pellennig, maestref neu'n ddinas gyfan, gall dylunio wneud y defnydd gorau ar y cyd-destun a chreu lleoedd sy'n cynnig dewis ac amrywiaeth. Mae sicrhau bod gan ddylunio rôl mewn siapio ein holl lleoedd felly'n hollbwysig oherwydd hebdo rydym mewn perygl o greu lleoedd sy'n tynnu dewis ymaith, sy'n agored i newid ac yn y pen draw lleoedd nad oes neb eu heisiau. Gyda dylunio da gallwn greu lleoedd llawn cyfle, lleoedd gwydn sy'n denu ac yn cadw pobl.

Felly, i mi nid y canlyniad yw dylunio da ond yn hytrach y dull. Y dull drwy ba un y gallwn greu lleoedd ysrydoledig a chyffrous ar gyfer ein cymunedau, lleoedd i ddysgu ynddynt, lleoedd i fod yn iach ynddynt a lleoedd y mae pobl yn eu haeddu. Dyna pam y dylid dathlu gwaith y Comisiwn dros y deng mlynedd diwethaf. Mae'n rhoi llais i hyrwyddo dylunio fel galluogydd, fel llwyfan i arddangos sut y gall dylunio wneud gwahaniaeth ac fel ffynhonnell anogaeth a chynghor i unrhyw un sy'n credu ym mhwysigrwydd a gwerth adeiladau a lleoedd nodedig.

11 / 27



Mae lleoedd da fel teuluoedd - llawn hanes i'w archwilio a chyfrinachau i'w datgelu.

Rwy'n cofio darllen y llinell "Teach us delight in simple things" yn Puck of Pook's Hill gan Rudyard Kipling. Er nad oedd cerdd Kipling i blant yn sôn am ddylunio, credaf y dylai dylunio da gynnwys y ddwy rinwedd hon – mae dylunio gwirioneddol fawr yn syml ac mae ei weithrediad yn rhoi hyfrydwch i'w ddefnyddiwr.

Mae'r traddodiad adeiladu brodorol sy'n parhau'n weledol mewn sawl rhan o Gymru ac Iwerddon wedi ei wreiddio mewn dylunio da. Mae'r adeiladau sy'n britho ein tirweddau gwledig a threfol yn enghreifftiau perffaith. Maent yn ymarferol, syml, gonest, cynaliadwy wedi eu llywio gan, ac yn barchus o'u cyd-destun. Dylai dylunio da fod yn falch i fod yn lleol.

Mae dylunio da yn rhoi pobl yn gyntaf - mae'n ymwneud â gwneud bywyd yn dda ar gyfer pobl - boed hynny yn yr adeiladau a'r gofodau yr ydym yn symud trwyddynt yn ein bywyd bob dydd, dolen y drws a ddefnyddiwyd gennych i ddod i mewn i'r ystafell hon, y gadair yr ydych yn eistedd ynddi nawr. Mae dylunio da yn ddewr, mae'n ein codi uwchlaw'r cyffredin, mae'n gwneud mwy na dim ond perfformio - mae'n perfformio'n hardd, yn osgoedd ac yn gyffrous. Mae'n rhoi bodlonrwydd, pleser ac mae'n gofiadwy. Caiff dylunio da yr effaith mwyaf dwfn ar ansawdd ein bywyd bob dydd a lles ein cymuned gyfan. Nid moethusrwydd ond yn hytrach rheidrwydd yw buddsoddi mewn lleoedd a gofodau sydd wedi eu dylunio'n dda.

Nid yw lleoedd a gofodau sydd wedi eu dylunio'n dda yn gymhleth. Maent yn dweud rhywbeth hanfodol wrthym am y lle yr ydym ynddo - maent yn osgoi bod yn ddim ond 'pensaerniaeth unrhyw le'. Mae'r lleoedd gorau yn ein croesawu, ein boddhau ac yn ein hysgogi. Gallant deimlo fel cwtsh gan ffrind da - gan wneud i ni deimlo'n ddiogel ac yn gyfforddus.

Mae adeiladu gwych a lleoedd o'r gorffennol i gyd yn llunio rhan o'r dreftadaeth a rennir gennym ac maent wedi eu dylunio'n hyfryd. Efallai na chânt eu cydnabod nawr am eu dylunio a ystyriwyd yn ofalus. Efallai na chânt eu cynnwys yn nhudalennau cylchgronau dylunio moethus, ond maent yn aml yn rhan o wead ffisegol ein hoff fannau ymgynnull. Mae ein hadeiladau hanesyddol yn aml yn rhoi cefnlen dawel i'n bywyd bob dydd. Mae'r ffaith bod cymaint ohonynt yn dal gyda ni yn dangos cymaint y parch a roddwyd iddynt, y modd y maent wedi dangos eu bod yn gadarn, hyblyg, posibl eu newid ac o ganlyniad mor hynod gynaliadwy - pa mor gyfoes ydynt!

Ni ddylem ddiystyru'r lleoedd sydd wedi eu dylunio gyda llai o ymwybyddiaeth - yn aml mae rhai o'r lleoedd gorau wedi datblygu dros amser gyda phob cenhedlaeth yn ychwanegu ei chyfraniad arbennig ei hun. Mae lleoedd gwych yn dathlu'r gorau o etifeddiaeth y gorffennol ac yn ddigon eofn i ychwanegu penodau newydd at hanes aml-haenog y lle. Mae lleoedd da fel teuluoedd - llawn hanes i'w archwilio a chyfrinachau i'w datgelu. Maent yn hanfodol i archwiliad a darganfyddiad ac rydym yn eu caru.

12/27



Mae'r diwylliant hwn yn dechrau wrth i'r celfyddydau gael eu treiddio i bob lefel o gymdeithas. Nid oes dim yn fwy naturiol nag i wŷyr gyrrwr trê'n fod yn Fardd. Mae'n ymestyn i hoffter at wneud... mynegir y diwylliant drwy haelioni a chwaeroliaeth rhwng y celfyddydau: cyfansoddi cerddoriaeth i ddathlu darn newydd o bensaernïaeth. Barddoniaeth wedi ei cherfio'n ddwfn ar ffasâd lleoliad cerddoriaeth.

Fy ffrind, cyfansoddwr o Gymro ac Aelod o'r Orsedd, Dafydd Bullock, a ysgrifennodd y ffanffer ar gyfer agoriad Hafod Eryri, canolfan ymwelwyr newydd ar gopa'r Wyddfa. Teithiodd i'r agoriad yn 2009 ar y trê'n bach yr arferai ei daid ei yrru. Mae Hafod Eryri yn berl: modern, cynaliadwy, ymarferol, cwbl addas i'w leoliad. Mae ei ddeunyddiau yn parchu ei leoliad hagr a gwerthfawr, eto mae ei bensaernïaeth yn dystiolaeth ddiamau bod gan ddynoliaeth y ddawn, yr ewylllys a'r dychymyg i feddiannu'r uchelfannau.

Rwy'n sôn am gyfraniad Dafydd oherwydd ei fod yn cyfleu beth sy'n gwneud yr adeilad hwn yn unigryw Gymreig, ac sy'n gwneud Cymru'n arbennig ar gyfer y byd dylunio. Mae canolfannau ymwelwyr mynyddig eraill i'w cael. Mae rhai - Piz Gloria a Jungfrauoch yn yr Alpau, er enghraifft - yn gampweithiau peirianyddol sy'n rhagori ar Hafod Eryri; ond mentrau masnachol hynod ydynt. Nid yw harddwch ac enaid ymhlith eu rhinweddau.

Rhaid i Hafod Eryri, yn naturiol, fod yn gysylltiedig â masnach. Mae'n gwasanaethu ymwelwyr. Mae'n gwneud hynny'n dda; ond mae hefyd yn mynegi diwylliant dyfnach. Mae'r diwylliant hwn yn dechrau wrth i'r celfyddydau gael eu treiddio i bob lefel o gymdeithas. Nid oes dim yn fwy naturiol nag i wŷyr gyrrwr trê'n fod yn Fardd. Mae'n ymestyn i hoffter gwneud, a rhagoriaeth beirianyddol: mae rheilffordd fynyddig benigamp yn haeddu terfynfa benigamp.

Mae'n ffynnu ar ddeall a dathlu natur unigryw tîrweidd y lle; yn union fel mae'r Senedd yn cymryd ei syniadau o baralelau dŵr, tir ac awyr ym Mae Caerdydd, mae Hafod Eryri wedi ei wreiddio yng nghreigiau'r Wyddfa ac ysblander golygfydd o'i gopa. Mynegir y diwylliant drwy haelioni a chwaeroliaeth rhwng y celfyddydau: cyfansoddi cerddoriaeth i ddathlu darn newydd o bensaernïaeth. Barddoniaeth wedi ei cherfio'n ddwfn ar ffasâd lleoliad cerddoriaeth. Mwynhad y diwylliant yw creu pethau hardd, wedi eu crefftio'n dda ac yn gyforiog o ystyr. Ni chafodd ei gyfleu yn well nag yng ngeiriau Gwyneth Lewis sydd wedi eu cerfio ar Ganolfan Mileniwm Cymru: "Creu Gwir fel gwyr o ffwrnais awen".

Ai dim ond darlun Sais rhamantus o'r cyfnod Celtaidd? Egwyddorion ar gyfer Tywysogaeth yn unig? Na. Er y defnyddir y diwylliant hwn i fynegi hunaniaeth Gymreig gyfoes, a da hynny, ei elfennau yw hanfod pob dyluniad da. Dylent lywio pensaernïaeth ym mhobman. Ni wnant. Yn rhy aml heddiw, gwelir penseiri fel darn arall yn y 'diwydiant adeiladu', nid fel y prif bobl sy'n troi celf a mecanweithiau yn harddwch. Mae peirianwyr a chyfrifwyr cyllideb yn gwasgu'r cyfoeth o'n hadeiladau, gan ei echdynnu fel cyfoeth o fath arall ar gyfer gwneuthurwyr arian. Mae nifer o ffactorau eraill - caledi, globaleiddiad, syniadau gwleidyddol ac economaidd, osgoi risg - hefyd yn gorfodi pensaernïaeth unfurf, ddigyffro, generig arnom.

Felly, mae angen i ni edrych ar Hafod Eryri fel rhywbeth mwy na chanolfan ymwelwyr atyniadol. Mae'n dweud wrthym am y diwylliant y mae'n rhaid i Gymru ei amddiffyn, a gan ba un y mae'n rhaid i bawb ohonom ddysgu. Un, lle mae celf wych yn rhywbeth y dylai pawb geisio ymgynraedd ati, lle mae adeiladau yn siarad ag urddas am eu lle a'u hamser, a lle mae balchder yn ein diwylliant wedi ei ysgrifennu ar y tir gyda sensitifrwydd, ond hefyd gyda hyder.

13/27



Nid yw'r teimlad hwnnw o fod yn gyfforddus o ran corff ac enaid tra'n gweithio mewn gofod erioed wedi fy ngadael.

Mae hyn yn deillio o'r adeilad ei hun.

Mae'r swyddfa yr wyf yn gweithio ynddi nawr yn Nhŷ Hywel, adeilad swyddfeydd bric coch Aelodau'r Cynulliad, Staff y Comisiwn a Llywodraeth Cymru, yn edrych yn syth drwy'r Senedd at adeilad y Pierhead a'r Bae. Bob tro y codaf fy llygaid o fy nesg i edrych allan o'm swyddfa caf fy ysgogi i ystyried pwysigrwydd adeiladau cyhoeddus sydd wedi eu dylunio'n dda fel gofodau a lleoedd i weithio ynddynt. Rwy'n cofio dyddiau, misoedd a blynyddoedd o dwll amhendant a llawn embaras yn y ddaear a'r tair dadl yng Nghyfarfod Llawn y Cynulliad ynglŷn ag a ddylai prosiect adeilad y Senedd fynd rhagddo. Cofiaf hefyd, yn anfaddeugar, pw y bleidleisiodd o blaid ac yn erbyn, a'r swyddogion a roddodd gyngor gwael, yn ogystal â'r Gweinidogion hynny a'u hymgyngorwyr a oedd yn benderfynol y dylai Bae Caerdydd gael adeilad a oedd o leiaf cystal ag un Holyrood, ac o fewn cyllideb.

Bob tro y byddaf yn croesi un o'r ddwy bont rhwng y ddau adeilad cofiaf y camau cyntaf hynny a gymerais ar fy mhen fy hun yn hwyr yn noson, yn ystod wythnosau olaf y comisiynu, a'r teimlad llethol, tawel cyntaf hwnnw o fod y tu mewn i adeilad tryloyw a oedd yn awyru ei hun. Drwy gydol yr holl sesiynau gweithio dilynol yn y Senedd nid yw'r teimlad hwnnw o fod yn gyfforddus o ran corff ac enaid tra mewn gofod a lle gweithio erioed wedi fy ngadael. Mae ymwelwyr wedi sôn wrthyf am yr un teimlad, dinasyddion o Gymru a gwesteion rhyngwladol. Credaf fod y teimlad hwn yn deillio o'r adeilad ei hun, oherwydd ei awyru naturiol, ei ddeunyddiau naturiol o bren a gwydr, ac wrth gwrs, i mi, y sylfaen llechi.

Mae cludo deunyddiau trwm, yn arbennig creigiau, i'r gogledd ac i'r de er mwyn profi bod Cymru yn wlad wedi bod yn ddefod ers iddi ddod yn wlad, yn niwedd y canoloesoedd. Nid yw hyn yn rhywbeth newydd yn yr hyn sydd nawr yn Fae Caerdydd, gyda briciau Rhiwabon wedi eu cludo ar longau i godi adeilad y Pierhead a llechi glas Ffestiniog ar gyfer to Neuadd y Sir ar Lanfa'r Iwerydd a'r wyneb llechi ar dwannel y ffordd-gyswilt wrth ddynesu o'r gorllewin at Borth y Frenhines. Roedd hynny cyn y penderfynwyd mai chwarel Cwt y Bugail, y safle diwydiannol sydd ar y cyflun uchaf mae'n debyg yn y Deyrnas Unedig, fyddai'n darparu plinth llechen enfawr, gyda'r deunydd llawr sylfaenol a'r palmtydd allanol ar gyfer y Senedd. Fe wnes i'r camgymeriad o ofyn i Richard Rogers pam y dewisodd y defnydd hwn a sut y gellid ei alw'n gynaliadwy o ystyried y gost o ran ynni i'w echdynnu, ei gynhyrchu a'i gludo. Dylai'r ateb fod wedi bod yn amlwg i unrhyw un o deulu chwarelwyr, unwaith yr ydych wedi ei osod yn ei le nid oes raid i chi wneud dim iddo! Gobeithio y bydd hynny'n parhau felly gyda'r Senedd ddemocrataidd y mae'n gartref iddi!

Nid oes gan bob adeilad cyhoeddus, masnachol na phreifat y proffil sydd gan y Senedd, ond yn sicr mae angen iddynt i gyd gael eu hadeiladu gyda'r un egwyddorion, sef cynaliadwyedd, hygrychedd, tryloywder ac effeithlonrwydd. Er mwyn gwneud hynny mae'n rhaid i bob prosiect fod yn ddigyfaddawd wrth geisio'r safonau uchaf o ran dylunio a pherthnasedd mewn cyd-destun a lleoliad. O'r Senedd i'r Tŷ Unnos, rhaid mai'r prif nod yw bod yn wlad sy'n llawn adeiladau cynaliadwy wedi eu cynllunio'n dda.

14/27

Nid oes dim byd gwell nac edrych o gwmpas tŷ llawn... cyn y diffoddir y golau ar gyfer perfformiad cyntaf Opera Cenedlaethol Cymru yno: cynhesrwydd y pren a'r lliwiau teracotta, a theatr yn gwneud ei gwaith o ddwyn pobl ynghyd mewn gofod caeedig gwych, gan hoelio eu sylw ar gelfyddyd sy'n rhoi bywyd.

Mae degawd cyntaf ein Cynulliad Cenedlaethol, degawd cyntaf Comisiwn Dylunio Cymru, ac adfywiad diwylliant Cymreig - yn cynnwys pensaernïaeth - wedi cyd-ddigwydd. Ond nid cyd-ddigwyddiad mo hyn. Roedd hi'n galonogol gweld mai un o weithredoedd cyntaf y Cynulliad newydd ym 1999 oedd cynnal adolygiad o'r polisi diwylliannol. Erbyn diwedd ei dymor cyntaf roedd Comisiwn Dylunio Cymru wedi ei sefydlu. Rhoddodd y Mileniwm hwb ychwanegol i adeiladu. Yn y degawd cyntaf hwnnw roedd hi'n bosibl mwynhau'r wefr yn aml o gamu i mewn i adeilad gwych, neu werthfawrogi'n dawel ofod newydd.

Byddwch yn deall, i mi nid oes dim byd gwell nac edrych o gwmpas tŷ llawn yn Theatr Donald Gordon Canolfan Mileniwm Cymru pan ddiffoddir y golau ar gyfer perfformiad cyntaf Opera Cenedlaethol Cymru yno: cynhesrwydd y pren a'r lliwiau teracotta, a theatr yn gwneud ei gwaith o ddwyn pobl ynghyd mewn gofod caeedig gwych, gan hoelio eu sylw ar gelfyddyd sy'n rhoi bywyd. Mewn ffordd fwy cartrefol rhoddodd y Galeri yng Nghaernarfon, flwyddyn yn ddiweddarach, yr un pleser i mi. A llynedd hoeliodd gofodau trawiadol cartref newydd Coleg Brenhinol Cerdd a Drama Cymru eu hunain ar feddwl a llygad y brifddinas. Yn yr holl leoedd hyn mae trefniant ffurfiol theatr neu neuadd yn ildio, fel sy'n rhaid iddynt, i fwrlwm llawn cyffro bariau a chynteddau lle mae cenedl o feirniaid yn ymgasglu ac yn trafod, a lle gall perfformiadau eraill flaguro fel blodau.

Mae lleoedd eraill wedi rhoi cyfle ar gyfer myfyrdod tawelach: cynildeb gosgeiddig estyniad Oriel Mostyn yn Llandudno - sy'n herio'n gynnill fursendod tref glan môr Fictorianaidd; neu'r teimlad o hen wersyll wrth i chi eistedd yng nghwrt canolfan grefftiau newydd Ruthun - stiwdios artistiaid o dan do sinc tonnog sy'n eich cofleidio - gan ddyfalu sut y mae lle mor fach mewn tref wledig yng Ngogledd Cymru wedi dod yn enghraifft mor fawr o ragoriaeth ryngwladol.

A'n dinasoedd? Mae beirniadaeth o agweddau laissez faire Cymru (a Phrydain) o'r tir cyhoeddus yn deg. Anaml y gwelwn fwy o'r teimlad Ewropeaidd o berchnogaeth a gwarchodaeth ar ofod cyhoeddus fel ffynhonnell balchder cymunedol. Fodd bynnag, mae'n rhaid i ni gofnodi munudau o lwc dda y gweithiwyd yn galed amdanynt. Isgynnrych datblygiad canolfan siopa Dewis Sant II yng Nghaerdydd fu trawsnewid yr Ais i fod yn ofod cyhoeddus trefol gorau ein prifddinas - ac un o'r goreuon yng Nghymru - wedi ei gromfachu ar y ddau ben gan yr Hen Lyfrgell i'r gogledd a'r llyfrgell newydd i'r de. O na ellid cynnal y safon hon drwy weddill canol y ddinas.

Mae wedi bod yn ddegawd dda a gobeithiol i bensaernïaeth yng Nghymru. Mae gennym o hyd ragor na'n dogn o'r hyn a elwir gan un beirniad yn 'bensaernïaeth karaoke'. Mae gennym o hyd ormod o awdurdodau lleol esgeulus. Mae o hyd angen arweiniad y Comisiwn Dylunio, yr angen o hyd am ysbryd cenhadol ym materion dylunio trefol, hyd yn oed ar gyfer dylunio'n gyffredinol, ac angen o hyd am sefydlu'n gadarn ym meddwl y cyhoedd bod adeiladu isel ei safon yn graith ar ein gwareiddiad.

Geraint Talfan Davies



15/27



Mae amlygiadau mor gyhoeddus o bensaernïaeth wych... yn hyfrydwch i'r llygad a'r meddwl. Maent yn ddyrchafol, ac maent yn orfoleddus. Maent yn ddatganiad hyderus y gall Cymru, gyda'i gorffennol ganoloesol hyglod, gael dyfodol gogoneddus.

“Rhaid i ddylunio hudo, siapia, ac yn anad dim ennyn ymateb emosïynol”.

Geiriau'r dylunydd Americanaidd April Greiman yw'r rhain ac maent yn atsain yn ddyddiol o amgylch fy nghartref a'm gweithle. Rwy'n ffodus dros ben. Ni allaf beidio â bod wedi fy ysbrydoli, fy nyrchafu ac yn sicr gael fy herio'n gadarnhaol gan fy amgylchoedd. Mae fy ngwraig â minnau yn byw mewn tŷ pasej carreg o'r unfed ganrif ar bymtheg ym Mro Morgannwg ac rwy'n gweithio yn Stadiwm y Mileniwm yng nghanol Caerdydd, ein prifddinas.

Ar Ffurflenni Treth Aelwyd 1670, dywedwyd bod gan ein cartref bedair aelwyd agored. Maent yn dal yno, fel y mae'r ffenestri mewn ffrâm carreg a'r ffenestri bwa pren, ynghyd â thoreth o nodweddion eraill, wedi eu catalogi'n hyfryd yn y Rhestr Henebion Hynafol, a gyhoeddir gan y Comisiwn Brenhinol ar Henebion Hynafol a Hanesyddol Cymru. Mae safon y gwaith a'r grefft yn yr adeilad hwn yn gwbl nodedig. Mae'r ffaith ei fod wedi parhau dros gyfnod o 450 o flynyddoedd yn anhygoel. Hyd at 30 mlynedd yn ôl roedd yn dal yn fferm deuluol, y swyddogaeth ar gyfer pa un y'i codwyd ganrifoedd yn ôl. Mae'n fraint i ni ac yn gyfrifoldeb arnom i sicrhau ei ddyfodol.

Mae'r un peth yn wir am Stadiwm y Mileniwm. Fe'i codwyd ym 1999 ar gyfer Undeb Rygbi Cymru, ac fe'i dyluniwyd gan dim o dan arweiniad Rod Sheard o Lobb Sport Architecture. Mae'n gyflym wedi dod yn gadeirlan wych ar gyfer digwyddiadau chwaraeon a cherddoriaeth mawreddog. Mae ganddi'r rhinwedd hudol o fod ar yr un pryd yn gartrefol ond eto'n epig ar gyfer cefnogwyr a pherfformwyr fel ei gilydd. Mae ei tho sy'n agor a chau, y cae y gellir ei symud a'i lleoliad yng nghanol y ddinas yn ei gwneud yn unigryw. Mae'n tour de force dylunio. Fel y dywedodd y diweddar Steve Jobs, “nid dim ond ymwneud â sut mae'n edrych a sut y mae'n teimlo y mae dylunio. Dylunio yw sut mae'n gweithio.” Fy nghyfrifoldeb i a'm tîm yw sicrhau bod Stadiwm y Mileniwm yn parhau i weithio mor wych i gyffwrdd â chalonnau a dychymyg y miliynau o bobl sy'n mynychu cymysgedd fendigedig o ddigwyddiadau yma, flwyddyn ar ôl blwyddyn.

Ydw, rwy'n ffodus ac ydw, rwy'n freintiedig, ac mae hynny'n golygu bod gennyf hefyd ddyletswydd i gefnogi codi adeiladau gwych y gall pob un ohonom eu rhannu a'u mwynhau. Yn y blynyddoedd diwethaf rydym wedi cael ein bendithio gydag enghreifftiau rhagorol o ddylunio nodedig. Mae Canolfan Mileniwm Cymru yn llusern disglair yn y Bae, ffwrnais awen ydyw yn wir, ac mae Coleg Brenhinol Cerdd a Drama Cymru yn sefyll yn falch ochr yn ochr â Chanolfan Ddinesig Caerdydd, gwrthbwynt cyfoes perffaith i weledigaeth ein cyndeidiau.

Mae amlygiadau mor gyhoeddus o bensaernïaeth wych y gallwn ni i gyd ei weld dydd ar ôl dydd yn hyfrydwch i'r llygad a'r meddwl. Maent yn ddyrchafol, ac maent yn orfoleddus. Maent yn ddatganiad hyderus y gall Cymru, gyda'i gorffennol ganoloesol hyglod, gael dyfodol gogoneddus. Ac ydynt maent yn gweithio!

16/27

Pan fo cerddor o'r radd flaenaf yn cael ei gyffroi gymaint fel ei fod yn stopio ei berfformiad... a dweud, "Gobeithio bod y sŵn fanna cystal i chi ag ydyw yma i ni", mae rhywbeth arbennig wedi ei greu.

Dechreuodd fy nghariad at dirwedd Cymru a thref farchnad mewn cae gyda pheint o gwrw ar ddiwrnod heulog, yn gwranddo ar newydd ddyfodiad 21 mlwydd oed i'r byd jazz. Yn swil a nerfus, roedd newydd gael cyfweiliad ar bont yn croesi'r gamlas nesaf at Theatr Brycheiniog gyda rhes o fythynnod cywrain fel cefnlen. Cofleidiodd y dref gerddoriaeth jazz ac roedd fel petai yn treiddio i mewn i bob adeilad, drwy bob stryd a gofod. Tref farchnad yng nghanol Parc Cenedlaethol, tirwedd brydferth wedi'i diogelu yn gefnlen - am un penwythnos y flwyddyn yn ganolfan jazz, gwledd o berfformiad cerddadwy.

A allai hynafgwyr y dref fyth fod wedi dychmygu y byddai neuadd y farchnad a godwyd yn y 1840au, y ceir mynediad iddi ar ddiwrnod marchand drwy fwa anferthol, gyda phileri Tysganaidd o bobtu iddi, yn croesawu Dionne Warwick, ac y byddai ar y noson hon yn ysgwyd gyda phobl yn dawnsio i gerddoriaeth y chwaraewr vibes chwedlonol Roy Ayers a'i fand. A pheidiwn anghofio hyblygrwydd Eglwys Gadeiriol Aberhonddu yn y cymysgedd o jazz. Llunedd, trawsnewidiwyd y tu fewn iddi yn hwyr i'r nos gyda Gilad Atzmon yn chwarae ei ddehongliad o 'Bird with Strings' gan Charlie Parker. Eleni mae'r gofod sydd wedi ei amgylchynu gan goed y tu allan i'r Gadeirlan yn gartref i'r babell gwrw arferol a chaffi prysur iawn Pilgrims, tra bod Bluegrass yn chwarae'r fyw. Ystwythder o ran defnydd, wedi ei grefftio'n ofalus.

Mae'r berthynas rhwng perfformiad cerddorol a lleoliad yn cyfareddu rhywun. Gall yr hyblygrwydd sydd gan frics, mortar a gofod allanol i ysbrydoli, i gydio yn niwylliant y curiad boed hwnnw'n glasurol, cyfoes, acwstig neu wedi chwyddseinio, eich cludo i ryw fan arall a rhoi i chi gysylltiad emosiynol arbennig â'r lle hwnnw a'r gerddoriaeth, pedwerydd dimensiwn, bachyn cryf sy'n parhau gyda chi.

Felly o'r jazz a gynhelir yn Aberhonddu a cherddoriaeth ar y Maes, i eglwys segur sy'n atsain curiadau band o gerddorion Tuareg-Berber o anialwch y Sahara a Chyfnwidfa Lo yn croesawu sêr rhyngwladol, gallwn symud o adeiladau presennol a ailddefnyddir i gonservatoire a adeiladwyd at y diben a theatrau ledled Cymru. Mae'r adeiladau a'r lleoedd yn creu cysylltiad annirnad personol iawn ar adeg benodol, ond cysylltiad a fydd yn atseinio a'i ddwyn i gof bob tro y caiff darn o gerddoriaeth ei chwarae.

Pan fo cerddor o'r radd flaenaf yn cael ei gyffroi gymaint fel ei fod yn stopio ei berfformiad... a dweud, "Gobeithio bod y sŵn fanna cystal i chi ag ydyw yma i ni", mae rhywbeth arbennig wedi ei greu.



17/27

Rydym yma wedi adeiladu rhywbeth i'n hunain sydd yn dathlu beth yw'r Gymru newydd mewn gwirionedd. Diwylliant yn disodli mwg a baw. Nid yw o bwys mewn gwirionedd nad ydym yn gwybod beth i'w alw eto.

Mae'n flwyddyn 2000, mewn ystafell bwrdd dywyll sydd wedi ei rhentu yn Stryd Bute Isaf. Mae Syr Alan Cox, cadeirydd Canolfan Mileniwm Cymru sydd heb ei chodi eto, yn trafod beth yn union allai enw'r fenter fod yn y pen draw. Rydym angen rhywbeth a fydd yn marchnata'n dda meddai. Ni chaiff y lle hwn fyth ei adnabod fel Canolfan Mileniwm Cymru, mae'n ormod o lond ceg. O'i gwmpas mae cynrychiolwyr o'r prif sefydliadau preswyl. Maent yn cynnig enwau disynnwyr un ar ôl y llall. Gallem ei alw'n Armadillo neu'r Helmed, awgryma rhywun. Beth am y Mill? Rwy'n mynd i'r Mill heno. Mae rhywbeth ynglŷn â'r enw hwinnw. Awen medd rhywun arall. Galwch hi'n hynny. Y gair Cymraeg perffaith. Nid yw'n golygu dim byd anweddus mewn Croateg, mae'n fyr, gall pawb ei ynganu. Mae ei ystyr yn briodol dros ben hefyd.

Mae Syr Alan yn bywiogi am ennyd. Awen, meddai'n araf. Onid tyfiant ar y wyneb yw 'wen' awgryma llais o'r cefn. O diar, meddai Alan, allwn ni byth ei alw'n hynny.

Allan yn y nos mae'r syniad o adeilad yn dechrau ffurfio. Bydd Bryn yn canu yn fuan yng nghanol y safle gwag. Yn 2002 tynnir lluniau Rebecca Evans a Sian Cothi yn sefyll yn y man lle saif y llwyfan yn y pen draw. Gallai ddigwydd, felly, y tŷ opera sy'n llawer mwy na dim ond hynny. Rhyfeddod Cymreig Jonathan Adams. Eicon unfed ganrif ar hugain ein cenedl. Un a gaiff ei adnabod ledled y byd fel y down i sylweddoli. Canolfan Mileniwm Cymru. Rwy'n mynd i lawr i CMC. Mae'n wir bod pobl yn dweud hynny.

Mae'r adeilad yn wynebu'r gorllewin, lle mae dyfodol y byd yn dal i fod, ar hyn o bryd. Mae'r ofnau na ellid defnyddio'r lle oherwydd yr holl law trwm ac na ellid mynd i mewn iddo oherwydd y corwyntoedd wedi bod yn ddi-sail. Mae'r cynllun yn crynhoi hanes Cymru yn berffaith. Y to dur, waliau haenog arfordir treftadaeth Morgannwg wedi eu hadeiladu o lechi gogledd Cymru. Yr awgrym o wythiennau glo yn y cyntedd eang. Gwydr Abertawe yn gadael i'r golau lifo i mewn. Y farddoniaeth ar draws blaen yr adeilad. Cerdd gyhoeddus fwyaf y byd. Cymysgiaith o ddwy iaith sy'n dal i'm cyfareddu hyd yn oed nawr wedi degawd o edrych.

Y tu fewn maent wedi cyfnewid y seddi creulon o anghyfforddus yn y cyntedd am rai gyda chefnau ac maent wedi cryfhau'r manwerthu ddigon i roi bywyd i ofod a allai fel arall fod yn ofod corfforaethol marw. O dan fy nhraed bu unwaith ddociau a llongau a dŵr. Diolch i dduw nid yw CMC yn gwneud dim cyfeiriad at hynny. Rhaid i ni fynd y tu hwnt i'r hyn a oeddem unwaith, ac rydym wedi gwneud hynny yma.

Yma rydym wedi adeiladu rhywbeth i'n hunain sy'n dathlu beth yw'r Gymru newydd mewn gwirionedd. Diwylliant yn disodli mwg a baw. Nid yw o bwys mewn gwirionedd nad ydym yn gwybod beth i'w alw eto.



18/27

Pan ddes i Gaerdydd...
roedd atyniad yr arfordir a'r
ucheldiroedd hygyrch yn
gryf... roedd swyn yr Arcedau,
noddfa Parc Bute a mawredd
Parc Cathays yn iawndal am
adael Glasgow.

Mae atgofion fy llencyndod am Gymru i gyd yn rhai o fannau gwyllt - Mynydd Pen-y-fâl, Waun Fach, Cader Idris, Tryfan. Ni adawodd yr amgylchedd adeiledig fawr o argraff arnaf oni bai am y Bont Hafren gyntaf, patrwm organig Crucywel, a strydoedd tywyll a phrudd Dolgellau. Pan ddes i Gaerdydd am glyweliad roedd atyniad yr arfordir a'r ucheldiroedd hygyrch yn gryf, ond roedd swyn yr Arcedau, noddfa Parc Bute a mawredd ymerodrol Parc Cathays yn iawndal posibl am adael Glasgow.

Roedd lle i fyw yng Nghaerdydd yn ddewis clir rhwng wrbanaeth Pontcanna a swyn maestrefol Eglwys Newydd a chafodd hyn ei ddatrys gan fy ngwraig, iddi hi yr oedd y gofod, y golau a'r tawelwch yn rhinweddau llawer mwy atyniadol, er yn llai trefol. I mi roedd amllder trenau Llinell y Cymoedd, beicio ar Daith Taf, pen gwyllt Parc Hailey a thirwedd amrywiol Fferm Fforest yn nodweddion oedd yn gwneud iawn. Gwlad o fewn tref - Glas y Dorlan a'r Bilidowcar, mincod gwyllt a llwynogod, tegeirianau a chanclwm, i gyd yn agos i natur wyllt Afon Taf. Roedd y rhain i gyd yn ychwanegol at swyn arcadaidd tai Edwardaidd, filas a thai un talcen a'r teimlad o bentref Eglwys Newydd. Erbyn hyn mae'r Eglwys Newydd a maestrefi tebyg yn gadarnleoedd 'dim yn fy ardal i' a gwrthwynebiad maestrefi newydd a fyddai'n ailadrodd eu rhinweddau ar gyfer cenedlaethau o deuluoedd.

Yr hyn sy'n difa fy mwynhad o arcadia yw'r annhegwch rhyng-genedlaeth 'dim yn fy ardal i' maestrefol a ffug-gynaliadwyedd y bonllefau 'dim maes glas' sy'n atal estyniadau maestrefol cynnil wedi eu cynllunio yng Nghaerdydd wedi eu gwahanu gan goridorau glas tebyg o werth ecolegol/hamdden. Atgyfnerthir hyn gan honiadau amheus y bydd rhandai bach mewn tyrrau aml-lawr yn bodloni y galwadau yn y dyfodol am 'gartrefi llai'. Cyhoeddodd yr Arolygydd Cynllunio y gallai Cynllun Datblygu Lleol Caerdydd 2009 fod yn wan oherwydd ei ehangiad di-faestrefol, ei allforio ar dai teuluol i'r cymoedd, a dibyniaeth ar gymudo pellteroedd hwy mewn car - rysâit anghynaliadwy.

Mae'r Comisiwn Dylunio wedi hyrwyddo estyniadau maestrefol cynaliadwy yng Nghymru drefol, yn arbennig yng Nghaerdydd. Llwydd cyflogodd ymgynghorwyr arbenigol i hyrwyddo'r syniad i'r Cyngor - gwasanaethu cludiant y cyhoedd, seilwaith gwyrdd wedi ei fframio, defnydd cymysg a daliadaeth gymysg gyda chymbwysedd preswyl a chyflogaeth, cryno a cherddadwy/beicadwy, ac ynni effeithlon. Byddai ganddynt gynnrych net uchel, ond cynnyrch gros isel, dwyseddau i annog hygyrchedd ond yn creu gofod cyhoeddus gwyrdd hael. Byddent yn ymgorffori elfennau cynllunio, dylunio a chynaliadwyedd o brosiectau enghreifftiol o bob rhan o'r Cyfandir.

Mae cenhedlaeth newydd o brosiectau enghreifftiol posibl wedi eu cyflwyno i'r Comisiwn Dylunio. Mae gan y cynlluniau ar gyfer Pont Trelai, Waunarlwydd, Abertawe, a Cwrt y Gollen, Crucywel wersi clir ar gyfer ail-gynllunio radical cynlluniau Waterhall a Gorllewin Pontprennau sydd wedi eu hoedi yng ngogledd orllewin/dwyrain Caerdydd. Rhoddant hwythau hefyd y seiliau ar gyfer enghreifftiau Cymreig o dai cryno, fforddiadwy ac ynni effeithlon mewn lleoliad tirwedd gwyrdd sydd eu hangen er mwyn lletya'r genhedlaeth nesaf o bobl Caerdydd.

Ôl-nodyn: Pythefnos wedi i'r geiriau hyn gael eu hysgrifennu, cyhoeddodd Cyngor Caerdydd newydd strategaeth ffres ar gyfer ei gynllun lleol: darparu 45,000 o gartrefi newydd erbyn 2026. Newid barn a groesewir.

John Punter



19/27



Rydym yn ceisio creu newid. Nid yw'n rhoi unrhyw bleser i ni fod yn iawn.

Mae fy nghanolfan iechyd wedi symud o deras Fictorianaidd trillawr yng nghanol y dref (er bod yn rhaid cyfaddef mai coridor oedd yr ystafell aros), i gyfleuster newydd ar safle maes glas ar fryncyn ar gyrion y dref.

Gyda phob ymweliad mae fy mhwyseidd gwaed yn codi ac mae fy nghanol yn suddo, am y rhesymau a amlinellir isod. Wedi ysgrifennu'r llinellau agoriadol hyn dychwelais i ddarllen adroddiad Adolygiad y Comisiwn Dylunio yn 2007, a chefais fy rhyfeddu gan ba mor broffwydol oedd ein sylwadau. Mae'r dyfyniadau perthnasol o'r adroddiad mewn llythrennau italig, ochr yn ochr â fy nheimpladau fel rhywun sy'n defnyddio'r ganolfan.

Mae mynd i mewn i'r adeilad yn creu teimlad o agoraffobia. Mae'r dderbynfa a'r ardal aros yn enfawr ac i bob pwrpas yn wag. Mae rhagor o 'ofod ymestyn' wedi ei ddarparu ar y llawr cyntaf, yr wyf i'n amau a gaiff ei ddefnyddio yn y dyfodol rhagweladwy. *Teimlem y dylai'r drefn gael ei rhesymoli, ac y dylid ailystyried y gofod ymestyn, er mwyn sicrhau ôl-troed cyffredinol llai.*

Mae'r olygfa gafodd ei addo o'r ardal aros wydrog dros Fae Aberteifi wedi ei hollti gan do'r adeilad cyfagos. Mae fy meddyg teulu mor flin â minnau am hyn. *Roedd ofn gennym y gallai'r golygfeydd i'r gorllewin gael eu cyfaddawdu gan y bloc iechyd/deintydd is, er y dadleuodd y tîm nad felly y byddai oherwydd y gwahaniaethau mewn lefelau.*

Mae'r bensaernïaeth yn ansensitif, ac mae'n amharu ar y ffordd i mewn i'r dref sydd ag adeiladau prifysgol a dinesig o boptu iddi. *Dylai fod tystiolaeth llawer cliriach bod y dull dylunio wedi ei lywio gan dopograffi'r safle... mae'r adeilad yn ymddangos fel petai wedi ei ddylunio o'r tu fewn allan ac ar gyfer safle gwastad.*

Ar ben popeth, does gen i fawr o reswm nawr i fynd i mewn i'r dref ei hun, oherwydd bod gan y ganolfan iechyd ei fferyllfa ei hun gyda'i logo'n dominyddu golygfa'r stryd. Os na allwn gymryd y cam cyntaf tuag at adfywio canol ein trefi, drwy fynnu bod adeiladau a ariennir yn gyhoeddus yn cael eu lleoli'n ganolog, yna caiff ein trefi a'u swyddogaethau cymdeithasol eu gwasgaru oddi amgylch yr hyn a arferai fod yn 'galon' y gymuned, ar safleoedd maes glas gwastad sy'n hawdd eu datblygu. Mae'r Comisiwn yn ceisio creu newid. Nid yw'n rhoi unrhyw bleser i ni fod yn iawn.

20/27

Dylai gofodau fod i bawb. I chi yn eich car, chi ar y bws, beic neu drên. I chi, ond hefyd ar gyfer y fenyw acw, y plant yna neu'r bobl oedrannus yna... Fel te, mae ein hamgylchoedd yn ein cynnal. Mae pawb ohonom eisiau cwpanaid o de da. Dylai fod pob un ohonom eisiau dylunio da.

Mae dyluniad ein hamgylchedd yn ganolog i'n bywydau mwyaf normal. Nid oes arnom angen adeiladau crefyddol mawreddog, blociau swyddfa coegwch nac adeiladau dinesig grand. Gallant godi ein hysbryd o bryd i'w gilydd, pan ddown i gysylltiad â hwy, ond nid adeiladau o ddydd i ddydd ydynt. Mae'r adeiladau hyn fel llestri te dydd Sul yn ein cartrefi. Dônt allan a harddu ein byrddau unwaith yr wythnos; efallai'n llai aml. Ond mae pawb ohonom yn yfed mwy o de na hynny. Fe fydda i beth bynnag. O ddydd i ddydd rwyf i am gael myg sy'n hawdd i'w ddal, sy'n edrych yn dda, yn cadw'r te'n gynnes, sydd ddim yn rhy fawr nac y rhy fach, ac sy'n gallu cael ei roi yn y peiriant golchi llestri.

Felly y mae hi gyda'n amgylchoedd o ddydd i ddydd. Dylem ddisgwyl i'n hadeiladau arferol fod yn dda iawn. Golyga hynny ein tai, siopau, gorsafoedd petrol ond a dweud y gwir i mi yn arbennig, ein strydoedd a gofodau cyhoeddus eraill hefyd. Dyma fywyd o ddydd i ddydd; y daith i'r ysgol, i'r gwaith, i'r siopau, i'r dafarn. Dylai gofodau o'r fath fod i bawb. I chi yn eich car, chi ar y bws, beic neu drên. I chi, ond hefyd ar gyfer y fenyw ac y plant yna neu'r bobl oedrannus yna.

Yng Nghymru gallwn ddysgu oddi wrth yr hyn sydd wedi ei adeiladu a'i garu o'r blaen. Mae gennym drefi hanesyddol hardd sy'n dal yn llawn bywyd, ac sy'n parhau i ailddyfeisio eu hunain. Ond ceir bygythiadau i'r gofodau a'r lleoedd presennol. Mae lleoedd lle mae pobl yn cael anhawster i gael dau ben llinyn ynghyd. Mae lleoedd lle mae bywoliaeth dan fygythiad. Weithiau mae'r lleoedd hyn yn gymdogaethau, weithiau'n drefi cyfan. Gwyddom fod lleoedd sydd wedi eu dylunio'n dda yn tueddu i fod yn fwy cynaliadwy - mae pobl yn dewis byw a gweithio yno, ac rydym yn rhydd i ddewis heddiw yn fwy nag erioed, oherwydd bod cymaint ohonom mor symudol. Mae dylunio da hefyd yn mynd i'n cynorthwyo i greu lleoedd cynaliadwy, tra na fydd datblygiadau gwael a lleoedd gwael yn gwneud hynny. Bydd pobl yn dewis byw, gweithio, ymweld ac felly buddsoddi mewn lleoedd eraill. Dyna pam fy mod i'n gwirfoddoli i gynorthwyo Comisiwn Dylunio Cymru; oherwydd fel te, mae ein hamgylchoedd yn ein cynnal. Mae pawb ohonom eisiau cwpanaid o de da. Dylai fod pob un ohonom eisiau dylunio da.

Mike Biddulph





Mae addysg dylunio yn gorfodi pawb ohonom i feddwl sut y byddwn yn dewis byw

Boed yn araf ac anweladwy, neu'n sydyn a dramatig, efallai'n drawmatig, newid yw'r unig sicrwydd sydd gennym. A ydym yn ymateb i gynhyrchion defnyddwyr newydd, i weithiau celf, neu i newid amgylcheddol gyda gofal, hunanhyder a beirniadaeth dda? Neu a ydym yn ymateb gyda diffyg ymwybyddiaeth a dealltwriaeth bregus?

Mae angen i ni hyrwyddo ymwybyddiaeth o ddylunio, i ddechrau cael plant i feddwl am sut yr ydym yn siapio ac yn rheoli ein hamgylchedd. Sut mae'r amgylchedd wedi dod i edrych fel y mae? Sut yr ydym yn ymateb i'r amgylchedd? Beth mae hyn yn ei olygu i ni? Beth ydym yn ei fwynhau ac yn ei werthfawrogi am y lleoedd yr ydym yn byw ac yn gweithio ynddynt? Beth sy'n eu gwneud yn arbennig neu'n nodedig? Beth ydym yn rhoi gwerth arno? Sut gallem edrych unwaith eto ar le cyfarwydd a'i weld o'r newydd?

Rhaid i ni annog agwedd feirniadol, er mwyn galluogi pobl ifanc i ddod i farn ddeallus ynglŷn â rhinweddau esthetig a dylunio. Pa rinweddau ydym ni'n eu gwerthfawrogi? Boed ein bod yn ymwybodol o hynny ai peidio, rydym yn llunio barn am ansawdd drwy'r amser. Mae'n well gennym rai pethau dros eraill. Hawdd iawn yw hoffi neu gasáu rhywbeth. Y peth anodd yw egluro pam. Mae astudiaeth feirniadol yn cynorthwyo pobl ifanc i ddatblygu geirfa i egluro sail eu barn, ac i roi rhesymau dros eu safbwyntiau.

Pa nodweddion a rhinweddau ddylid eu cadw mewn amgylchedd sy'n newid? Beth yw'r angen neu'r cyfle ar gyfer newid? Sut ddylai'r amgylchedd fod yn y dyfodol? Mae angen i ni feithrin gallu dylunio, fel y gall pobl ifanc ddelio â phrofiad newid yn gadarnhaol, yn greadigol ac yn gyfrifol. Mae addysg dylunio yn creu cyfleoedd i weithio gyda'n gilydd i fynd i'r afael â phroblemau amgylcheddol a dylunio, i greu a phrofi atebion posibl. Mae'n annog pobl ifanc i feddwl beth fyddai'n digwydd os? Mae'n gwneud iddynt ystyried defnydd deunyddiau a thechnoleg. Gallant greu syniadau ar gyfer newid a gwelliant a'u profi drwy ddarlunio, montage ffotograffig a modelau braslun, gan ddefnyddio pwerau'r dychymyg a dyfeisgarwch. Mae addysg dylunio yn gorfodi pawb ohonom i feddwl sut y byddwn yn dewis byw.



22/27

Yr Artist. Y Ffermwyr. Y Dylunydd.

Mae rhagor na 95% o Gymru (a Lloegr, Yr Alban ac Iwerddon) yn gefn gwlad ac aneddiadau. A yw trefi, dinasoedd a maestrefi yn gynrychioladol o'r wlad? Bydd y ffocws, gan amlaf, yn ddieithriad ar faterion trefol, dwysad, dwysedd a'r seilwaith sy'n gwasanaethu'r ardaloedd hyn. Caiff sylw a buddsoddiad ei gyfeirio at yr ardaloedd hyn gan eu bod yn lletya'r nifer mwyaf o bobl a chânt effaith fwy ar yr economi. Perygl ymagwedd cwbl resymol o'r fath yw na chaiff cefn gwlad yr un lefel o sylw a pherygl y bydd yn dioddef.

Mae cadw a gwella cefn gwlad wedi ei wreiddio mewn deddfwriaeth a dylai barhau i roi diogelwch. Ond mae darlun mawr a llygad y dylunydd ar y gwerth a ddaw gan y 95%? Pwy wnaiff sicrhau bod ein dylanwad yn digwydd?

Gall yr artist, yn delio ar raddfa fawr, fod yn hollbwysig mewn gosod safonau ac arweiniad ar gyfer dylunio. Nid dim ond dylunio rhai o'r lleoedd a'r gofodau pwysicaf ar gyfer Lanzarote, ynys sy'n dibynnu ar dwristiaeth, a wnaeth Cesar Manrique, ond gosododd hefyd safonau ar gyfer datblygiad, rheolau sy'n rheoli deunyddiau, lliw, uchder adeiladau a gweithiau celf gyhoeddus. A all Cymru ddefnyddio ei hartistiaid a chreu gweithiau sy'n ysbrydoli? Dylent hysbysu a gwella dyluniad priffyrdd, pontydd, safleoedd hanesyddol a dod â safbwynt esthetig i ddatblygiad twristiaeth.

Mae gan Gymru gymuned amaethyddol fawr, felly mae gan y Ffermwyr rôl bwysig i'w chwarae. Gall gosod adeiladau, gofodau caeedig mewn carreg, plannu coed, gwrychoedd a'r dewis a'r defnydd o ddeunyddiau mewn adeiladau bob dydd wneud neu ddifetha lle. Os yw perfformiad economaidd yn gofyn am y pecyn cyfan, bydd ansawdd cefn gwlad a'r arfordir o ran denu ymwelwyr yn hollbwysig. Bydd rhoi sylw i'r dirwedd, deunyddiau a gwella'r effaith weledol yr un mor bwysig ag ansawdd y llety, y bwyd a'r adloniant.

Mae sawl agwedd ar ddatblygu gwledig wedi dangos sut y gall cynigion sy'n gwella'r seilwaith gael eu gwneud yn dda. Mae sgiliau traddodiadol codi waliau mewn cynlluniau priffyrdd gwledig yn cadw cymeriad lleol. Bydd ailblannu coedwigoedd conifer â rhywogaethau brodorol yn cael effaith fawr ar rannau eang o'r wlad. Bydd yr heriau o ddarparu ar gyfer economi gynaliadwy, ffermydd gwynt a pheilonau, yn sialens fawr i'r dylunwyr. Lle rhagwelir neu yr hyrwyddir datblygiad dylid rhoi'r un lefel o ystyriaeth o ran dylunio ag a roddir mewn ardaloedd trefol. Gall y dylunydd, cynllunydd, peiriannydd, pensaer, pensaer tirwedd neu'r contractwr adeiladu gyfrannu at hyn.

Mae Comisiwn Dylunio Cymru dros gyfnod 10 mlynedd ei fodolaeth wedi edrych ar ddatblygiadau ar draws cefn gwlad yn ogystal ag mewn trefi a dinasoedd. Mae graddfa datblygiad yn anochel wedi canolbwyntio ar y cynigion mawr mwyaf sylweddol. Nid oes amheuaeth y bydd yn parhau i fod felly, ond gyda chynigion sy'n aml yn ddadleuol ac arwyddocaol yng nghefn gwlad rhaid i'r Comisiwn barhau i fod yn effro wrth asesu gwerth posibl yn ogystal â'r niwed y gellid ei wneud mewn ardaloedd gwledig.

Simon Carne





Treftadaeth

Ganwyd Dewi Prys Thomas mewn cymuned Gymraeg ei hiaith yn Lerpwl. Daeth yn ddarlithydd ysbrydoledig yn ninas ei enedigaeth, cyn cymryd yr awenau fel Pennaeth Ysgol Bensaerniaeth Cymru ym 1960. Disgrifiodd olygfa o Foel Famau o strydoedd ei blentyndod fel cynrychioli arcadia, dim ond ugain milltir i ffwrdd, ond byd arall. Soniodd am dreftadaeth fel "gair sydd â nawr llawer mwy huawdl gyda dyfnder atafiaethol" na'r term Saesneg 'heritage'. Yn wir, roedd ganddo weledigaeth o Gymru "ddisglair yn ei threftadaeth... yn ei mynyddoedd a'i dyffrynnoedd, ac yn ei hiaith wyrthiol a chwerthin ei phlant... disglair yn nhreftadaeth ei holl drefi a'i phentrefi bach."

Yn yr un flwyddyn ag y symudodd Dewi Prys Thomas i Gaerdydd, dywedodd Saunders Lewis mewn cyfweiliad teledu gydag Aneirin Talfan Davies "Mae'r syniad oherwydd i mi gael fy ngeni yn Lerpwl i mi gael fy ngeni yn alltud o Gymru yn gwbl anghywir... rwy'n eithaf sicr bod tua chan mil o Gymry Cymraeg yn Lerpwl yn ystod cyfnod fy mhentyndod."

Ar gyfer y Cymry nodedig hyn, pensaer a dramodydd, roedd galwad tirwedd Cymru yn amhosibl i'w wrthsefyll. Roedd eu hiraeth yn cynnwys y bensaerniaeth o fewn y dirwedd honno. Mae pensaerniaeth, ochr yn ochr ag iaith a cherddoriaeth, yn rhan hanfodol o'r ffynnon sy'n cynnal diwylliant Cymru. Archwiliwyd datblygiad diwylliannau o'r fath gan Eric Hobsbawn, Prys Morgan ac eraill, mewn cyfres o ysgrifau yn dwyn y teitl gwych, 'The Invention of Tradition'. Gall traddodiadau diwylliannol, wedi eu meithrin yn ystyrlon, gael apêl arbennig ar gyfer y rheiny sy'n byw mewn dinasoedd mawr amlddiwylliannol.

Er enghraifft, cais Lerpwl i ddod ag Eisteddfod Genedlaethol yn ôl i'r ddinas yn 2007, a chofleidio gwasgariad y Cymry fel rhan o ddatiliadau 800 mlynedd y ddinas. Brwydr gynharach am arweinyddiaeth yng Nghymru oedd creu Prifddinas fodern ym 1955, lle gwelwyd Caerdydd yn trechu Caernarfon. Aeth Dewi Prys Thomas ymlaen i ddylunio pencadlys Cyngor Gwynedd i nythu'n gyfforddus o fewn tref hynafol Caernarfon. Ond rhaid i ni fod yn ymwybodol - erbyn hyn tref brydferth Caernarfon yw cornel economaidd mwyaf amddifad o'r wlad.

Mae'n rhaid bod synergedd mewn hyrwyddo Cymru fodern sydd ynddi'i hun yn amlddiwylliannol ac allblyg, tra'n bodloni anghenion cyfoes y rheiny sy'n byw yn Y Fro Gymraeg - mewn hen drefi, megis Caernarfon, a nifer o bentrefi gwledig sy'n cael trafferth i gadw gafaal ar y cyfleusterau mwyaf sylfaenol, megis ysgolion. O ran treftadaeth, mae'r trefi a'r pentrefi hyn yn ganeris pwll glo.



26/27

Pa mor bwysig y gall dylunio da fod i bawb a sut y gall godi ysbryd pawb sy'n byw ac yn gweithio yng Nghymru ac yn ymweld â Chymru.

Mae degawd wedi pasio ers sefydlu Comisiwn Dylunio Cymru nid yn unig i hyrwyddo dylunio gwyrdd, cynaliadwy o ansawdd, ond hefyd i roi yn lle ein diwydiannau a oedd unwaith yn gyfoethog wybodaeth ac arfer da yn nyluniad ein hadeiladau, ar draws pob sector a'r tirweddau dinesig, trefol a gwledig ym mha rai y maent ynddynt - gan roi ystyr cwbl newydd i'r ymadrodd 'How Green is my Valley'.

Mae'r Comisiwn Dylunio yn parhau i chwarae rôl hynod bwysig mewn cynorthwyo i greu'r weledigaeth o wneud Cymru yn well lle drwy ddylunio, ond ni allwn wneud hyn ar ein pen ein hunain. Rhaid i ni barhau i greu a chadw rhagor o gysylltiadau gyda'r rheiny sy'n rhan o'r gwaith o'r bôn i'r brig o ran caffael, dylunio, adeiladu a hefyd defnydd o'n hamgylchedd adeiledig er mwyn adfer y balchder dinesig, sydd yn aml yn anghofiedig, i bentrefi, trefi a dinasoedd ein gwlad.

Rhaid i ni ymdrechu i hyrwyddo dealltwriaeth ehangach o beth mae dylunio da yn ei olygu i bawb ac ailddatgan y dylid cymryd agwedd llawer mwy cyfannol parthed nid dim ond yr adeiladau eu hunain, ond hefyd parthed effeithlonrwydd ynni, gwaredu gwastraff a thrafnidiaeth gyhoeddus, wrth gynorthwyo hefyd i hyrwyddo" cyfle cyfartal a chynhwysiant cymdeithasol yn ein cymunedau.

Rhaid i'r Comisiwn hyrwyddo rhagoriaeth mewn dylunio, nid dim ond ar gyfer y prosiectau mawreddog ond dylai hefyd annog yr un ethos yn y datblygiadau o ddydd i ddydd mwy di-nod y mae pawb yn gyfarwydd â hwy ac yn eu defnyddio a'u mwynhau yn ddyddiol.

Pe bai un o ddyfyniadau enwog Dylan Thomas, 'my education was the liberty I had to read indiscriminately and all the time with my eyes hanging out' wedi ei wneud heddiw efallai y byddai wedi ei newid, gydag ychydig o ddylanwad gan Gomisiwn Dylunio Cymru, i 'my education was the liberty to view the ever increasing and award winning, sustainable, high quality buildings and urban landscapes of our nations built environment' - ond gyda chanlyniadau gweledol tebyg, wrth gwrs!

Felly, edrychwch ar y lluniau; teimlwch yr hiraeth, a gall rhywun yn hawdd iawn werthfawrogi'r nifer o fanteision cadarnhaol, yn fwyfwy felly yn yr amserau economaidd anodd hyn, o pa mor bwysig y gall dylunio da fod i bawb a sut y gall godi ysbryd pawb sy'n byw ac yn gweithio yng Nghymru ac yn ymweld â Chymru.



25/27

Mae dylunio yn integreiddio pensaernïaeth, pensaernïaeth tirwedd, peirianeg a chynllunio i greu grwpiau o adeiladau, cymdogaeth ac aneddiadau sy'n ymarferol, atyniadol a chynaliadwy. Er mwyn cyflawni dylunio da mae angen dull amlddisgyblaeth ac aml-offer cadarnhaol.

Yn yr RTPI credwn er bod pobl yn gwneud lleoedd, bod lleoedd hefyd yn creu pobl. Mae lleoedd yn effeithio ar ein hiechyd drwy ein lles emosiynol, cymdeithasoli o fewn cymunedau a gweithgarwch corfforol.

Rydym yn ymwybodol o sut y mae lle yn dylanwadu arnom yn emosiynol – ai'r adeiladau, presenoldeb dŵr neu goed, y synau, y bobl yr ydym yn eu cwmni, neu brofiad penodol ydyw? Mae mwy na thebyg yn gyfuniad o ffactorau, ond mae dylunio yn dylanwadu ar nifer ohonynt. Meddyliwch am sut yr ydych yn teimlo mewn gwahanol leoedd a pham.

Ni ddylid tanbrisiu gwerth balchder dinesig chwaith; nid son am weithgareddau'r maer lleol yr ydym, ond a yw'r cyhoedd yn parchu ac yn gwerthfawrogi lle. Os ydynt, byddant yn gofalu amdano ac yn ei ddefnyddio'n dda. Mae gan hyn oblygiadau enfawr ar gyfer gwerth eiddo a chost gwasanaethau cyhoeddus. Ni ddylid anwybyddu hyn, yn arbennig yn yr hinsawdd ariannol presennol.

Mae dylunio o ansawdd yn creu adeiladau o ansawdd a'r rhain sy'n goroesi dros amser. Does ond rhaid i ni feddwl am yr adeiladau eiconig yn ein holl ardaloedd adeiledig - mawr neu fach - er mwyn gweld hyn. Nid oes yn rhaid iddynt fod yn adeiladau dinesig crand - gallant fod yn deras di-nod o dai. Dylem anelu dim ond i adeiladu lleoedd a fydd yn goroesi dros amser. Allwn ni mewn gwirionedd fforddio i ail-godi adeiladau dim ond ar ôl cyfnod gweddol fyr o amser, nid dim ond yn ariannol, ond hefyd o ystyried yr effaith a gaiff ar gymunedau?

Mae fforddiadwyedd gweithredol hefyd yn hollbwysig i sicrhau yn y dyfodol. Mae angen i'r cyfrifiadau llinell waelod gynnwys costau rhedeg. Mae ein defnydd ar ynni a dŵr yn gynyddol hollbwysig i fywyd pob dydd. Mae dylunio da yn integreiddio'r materion hyn. Mae angen i ni adeiladu ar gyfer y dyfodol - er y gellid dadlau mai dim ond diwrnod i ffwrdd yw'r dyfodol.

Er mwyn bod yn effeithiol rhaid cael dull amlddisgyblaeth tuag ar gyflawni dylunio integredig. Gall y system gynllunio wneud rhywfaint, ond nid popeth. Rhaid i ni fod yn ymwybodol, fel y gwelwn yn aml, gall rhywbeth gwael ofnadwy fod yn gyfreithlon o dan y system gynllunio; nid methiant y system yw hyn, yn hytrach mae'n nodweddiadol o'i hyblygrwydd. Mae'n rhaid i bawb ohonom gymryd cyfrifoldeb er mwyn cynhyrchu ansawdd ac i hysbysu defnyddwyr o'r angen yma a'r manteision i bawb ohonom os anelwn at yr ansawdd hwn. Dylunio yw'r broses sy'n ei ddwyn i gyd ynghyd.

26/27

Mae adeiladau a gofodau gwyh sy'n ein hudo i deithio cannoedd o filltiroedd i'w gweld, eu clywed a'u harogli. Gall adeiladau godi ysbryd yn syml drwy brydferthwch eu ffurf, gwead hudol y manylion, neu'r ffordd y mae'r golau'n taro'r ffasâd neu ddod drwy ffenest.



Carreg Cennen 

Beth yw dylunio 'da'? Rydym wedi ymgodysu â'r cwestiwn hwn am ddeng mlynedd.

Mae isafswm gofynion amlwg ar gyfer dylunio da. Rhaid i adeiladau a'r lleoedd y maent yn eu siapio fodloni anghenion ymarferol y perchnogion a'r defnyddwyr, bod yn gadarn o ran eu strwythur ac yn weddol gyfforddus. Cyflawnir y safon hon fel mater o drefn. Mewn achos archfarchnad, er enghraifft, mae blwch petryal syml gyda maes parcio mawr a mynediad digonol ar ffyrdd yn gwneud y tro'n iawn. Mae digonedd o dystiolaeth bod y model hwn yn gweithio ar gyfer perchnogion archfarchnadoedd a chi a fi fel cwsmeriaid. Yr hyn sy'n drist yw ei fod yn cael ei fabwysiadu gan y rhan fwyaf sy'n cychwyn ac yn rheoli'r broses creu cartrefi, ysgolion, ysbysai a gofodau cyhoeddus ein trefi a'n dinasoedd. Ond mae'n amlwg ei fod yn sail annigonol i siapio lleoliad ar gyfer bywydau personol a chymdeithasol gwerth chweil.

Ar ben arall y raddfa ceir adeiladau a gofodau gwyh sy'n ein hudo i deithio cannoedd o filltiroedd i'w gweld, eu clywed a'u harogli. Gall adeiladau godi'r ysbryd yn syml drwy brydferthwch eu ffurf, gwead hudol y manylion, neu'r ffordd y mae'r golau'n taro'r ffasâd neu'n dod drwy ffenest. Meddylwch am yr eglwysi cadeiriol mawr, palasau a gerddi'r rhai a arferai fod yn gyfoethog a phwerus a chanol dinasoedd a threfi bach ledled Ewrop gyda'u rhwydweithiau o strydoedd a sgwariau.

Nid yw pob lle bendigedig yn hen ond mae'n ymddangos bod cymdeithasau modern yn ei chael hi'n anodd i fod cystal â rhywbeth sy'n debyg i harddwch lleoedd sydd wedi goroesi o'r canrifoedd blaenorol. Mae meiri a datblygwyr ledled y byd yn teimlo bod gan bensaernïaeth werth mewn denu ymwelwyr a thyfu'r economi, felly maent yn ceisio efelychu Sydney a Bilbao gydag adeilad trawiadol. Er bod yr eiconau hyglyw hyn yn creu ymateb 'Waw! Edrych ar hwn!', caiff ei ddisodli'n gyflym gan y cwestiwn 'pam yn y byd aethon nhw i'r drafferth?'.

Mae gennym ddigonedd o weithwyr proffesiynol dylunio sydd â'r gallu i ddychmygu lleoedd rhyfeddol ond mae ein cymdeithas yn ei chael hi'n anodd harnesio eu creadigrwydd er budd y gymuned gyfan. Mae dylunwyr yn dda am ymateb i friff a bodloni'r rheiny sy'n eu talu. Yn llawer rhy aml mae'r briff yn canolbwyntio ar fuddiannau penodol y sefydliad sy'n talu tra'n anwybyddu'r cysyniad ehangach o les i'r cyhoedd. Canlyniadau hyn yw archfarchnadoedd sydd yn llawer rhy fawr i'w lleoliad; tai tala ar gyfer y farchnad dorfol wedi eu codi i isafswm safonau amgylcheddol er mwyn eu gwerthu'n gyflym ar ystadau digalon heb ofod na chyfleusterau cymunedol; canolfannau iechyd wedi eu mowldio ar sail cyfleuster i feddygon a nyrsys gan anwybyddu'n gyfleus anghenion cleifion ac ansawdd eu hamgylchoedd; adeiladau prifysgol slic y mae eu dyluniad wedi eu symblu gan gost tymor byr yn hytrach na gwerth tymor hir a gorsafoedd trên sy'n rhoi blaenoriaeth i reoli refferniw hyn hytrach na chysylltedd trefol.

Gall dyluniad adeiladau neu le ddim ond cael ei ddisgrifio'n gywir fel 'da' pan fydd yn diwallu anghenion y rheiny sydd ddim yn uniongyrchol yn talu amdanynt nac yn gwneud bywoliaeth ohonynt. Diben sylfaenol y Comisiwn Dylunio, sy'n tanategu'r amcanion amlinellir yn ffurfiol gan y Cynulliad, yw hyrwyddo'r tir cyhoeddus a chyd-ddiddordeb yr holl bobl sy'n byw yn, ac yn defnyddio, adeiladau a gofodau.

Richard Parnaby



Gyda'r nod o newid diwylliant ac arfer, mae'r Comisiwn wedi sefydlu'n glir bod dylunio yn bwysig. Craidd ei athroniaeth yw bod Cymru'n haeddu ansawdd ac na ddylai fyth eto gael ei gweld eto fel parth sy'n rhydd o ddylunio.



Ystyriaeth bersonol.

Bu gennyf ddiddordeb mewn amgylchoedd erioed, sut maent yn edrych, sut mae pobl yn eu defnyddio, sut y byddant yn goroesi dros amser a pha gyfraniad cadarnhaol ellid ei wneud drwy gynllunio.

Yn 22 oed dechreuais weithio fel cynorthwydd cynllunio ar gyflog isel gyda Chyngor Sir Essex, yn y Tim Dylunio a Gweithredu. Un o'm cyfrifoldebau oedd cynnig sylwadau ar ddyluniad a threfn gosodiad ceisiadau cynllunio ar gyfer datblygiadau adeiladu tai ar raddfa fawr yn ne Essex.

Profiad digalon ydoedd. Nifer diddiwedd o dai 'unrhyw le' sylfaenol, gan roi nifer diddiwedd o fannau 'unrhyw le' sylfaenol. Roedd yn golygu dweud yr un peth drosodd a throsodd. Felly cafodd un o'm cydweithwyr a minnau syniad o greu taflen canllawiau dylunio; rhywbeth y gallai datblygwyr ei gweld cyn eu bod yn gosod mathau sylfaenol o dai mewn trefn gosodiad sylfaenol waeth beth fo'r safle na'r lleoliad. Gwnaethom baratoi drafft, yn herio rhai o agweddau confensiynol y cyfnod ac yn awgrymu dulliau newydd er mwyn rhoi cymeriad gweledol, hunaniaeth a theimlad o gymuned. Roedd hyn ym 1968 ac roedd yn eithaf chwyldroadol.

Gan fod angen cymeradwyaeth y Prif Gynllunydd, pensaer yn ôl ei hyfforddiant, cawsom yr hyfdra i ofyn am gyfarfod. Perodd ein syniad ychydig o syndod iddo, "ni allwn gael cynllunwyr yn dweud wrth benseiri beth i'w wneud". Atebais i nad oeddwn i'n credu bod pensaer wedi bod yn unman agos i'r cynlluniau hyn yn ne Essex. Cafodd ei synnu eto. Wedi ymchwilio rhagor ar ein syniadau penderfynodd, wedi'r cyfan, y byddai'n cefnogi'r syniad o ganllawiau dylunio (roedd fy nghydweithiwr a minnau wrth ein bodd ein bod wedi cael buddugoliaeth dros yr amheuwyr). Yna, ar unwaith trosglwyddodd y syniad i dîm benseiri i'w weithredu! Ond dyna dîm oedd hwnnw. Daeth yr Essex Design Guide a ddeilliodd o'r syniad yn garreg filltir ym maes cynllunio, gan gyhoeddi'r neges bod yn rhaid i'r system gynllunio ymwneud â dylunio a bod canllawiau dylunio yn gwbl ddilys.

Yn naturiol, roeddwn i'n meddwl bod y frwydr wedi ei hennill am byth ond wrth gwrs yna daeth y 1980au. Erbyn hynny roeddwn wedi fy ethol yn gynghorydd ar Gyngor Dinas Caerdydd ac yn aelod o'r Pwyllgor Cynllunio, ac er i ni flaenoriaethu dylunio roedd gan y llywodraeth ganolog safbwynt gwahanol. Yn wir, canlyniad y farn a fynegwyd yng Nghylchlythyr 20/80, yn israddio pwysigrwydd dylunio, oedd bod pwyllgorau cynllunio yn teimlo na allent wrthod ceisiadau cynllunio ar sail dylunio yn unig. Roeddwn i'n gandryll ein bod wedi cymryd cam yn ôl. Mae dylunio'n ymwneud ag ansawdd bywydau, adeiladau, gofodau a lleoedd. Yn sicr dyna yw hanfod

cynllunio ac mewn gwirionedd rhywbeth yr oedd pobl Caerdydd yn poeni amdano.

Dewch gyda mi i 2000, pan gefais o'r diwedd yn rhyfeddol y cyfle a'r pwerau i wneud rhywbeth i gywiro'r sefyllfa yng Nghymru, wrth gael fy ethol ac yna fy ngwneud yn Weinidog yr Amgylchedd a Chynllunio yn y Cynulliad Cenedlaethol newydd. Yn awr gallwn newid y system gynllunio drwy ganllawiau cynllunio ac yn arbennig gallwn gyflwyno sefydliad newydd at y diben i hyrwyddo dylunio yng Nghymru. Felly, gyda chefnogaeth bwysig pobl eraill yn cynnwys CABE, sefydlom Gomisiwn Dylunio Cymru ac mae'r gweddill yn hanes.

Ddeng mlynedd yn ddiweddarach mae'n deg dweud bod y Comisiwn wedi mynd ymhell y tu hwnt i'm disgwyliadau. Credaf fod y model wedi gweithio'n dda. Ar y pryd edrychais i a Lyn Owen, y gwas sifil oedd yn arwain ar gyflenwi, ar nifer o fodolau. Roeddem am i'r sefydliad fod yn annibynnol ar lywodraeth ond gwyddem hefyd y byddai'n rhaid i lywodraeth ei ariannu ac mai cyfyngedig fyddai'r arian a fyddai ar gael. Y cysyniad felly oedd y dylai'r sefydliad gael Comisiynwyr gwybodus a phrofiadol er mwyn ategu yr hyn fyddai'n nifer fach o staff.

Gyda dim ond ffracsiwn o adnoddau ariannol CABE, mae Comisiwn Dylunio Cymru wedi disgleirio drwy dalentau ei staff o dan arweiniad difflino Carole-Anne Davies a thrwy fewnbwn gwerthfawr y Comisiynwyr a'r ymgynghorwyr. Yn anffodus mae CABE wedi ei ddiddymu yn Lloegr ond mae Comisiwn Dylunio Cymru yn parhau'n gryf.

Er clod iddo mae'r Comisiwn wedi osgoi dull y capel anghydfurfiol - y demtasiwn i bregethu a phwyntio'r bys - o blaid gweithio gyda phobl, er mwyn annog a dangos. Gyda'r nod o newid diwylliant ac arfer, mae'r Comisiwn wedi sefydlu'n glir bod dylunio yn bwysig. Craidd ei athroniaeth yw bod Cymru'n haeddu ansawdd ac na ddylai fyth eto gael ei gweld eto fel parth sy'n rhydd o ddylunio.

Diolch i'r Comisiwn am y deng mlynedd diwethaf a hoffem gredu nad oes mynd yn ôl bellach. Yn iaith y flwyddyn Olympaidd hon, "mae baner dylunio wedi ei chodi ac mae'n cyhwfan yn uchel" a dyna lle bydd yn aros.

Mae’r Comisiwn Dylunio yn diolch yn ddiffuant i’r bobl a’r sefydliadau y mae eu harbenigedd, eu cefnogaeth, eu harweiniad a’u hymrwymiad wedi bod yn amhrisiadwy dros ddegawd. Diolchwn o galon hefyd i’r penseiri a’r dylunwyr sy’n byw neu’n gweithio yng Nghymru, sy’n parhau’n ymrwymedig i gynorthwyo i siapio cenedl sy’n well, drwy ddylunio.

Diolch yn arbennig i Lywodraeth Cymru am ei hymrwymiad a’i chefnogaeth, yn benodol i John Griffiths AC, Gweinidog yr Amgylchedd a Datblygu Cynaliadwy; Carwyn Jones AC y Prif Weinidog; y cyn Weinidogion Sue Essex a Jane Davidson yr ydym wedi gweithio’n agos â hwy dros nifer o flynyddoedd; Rosemary Thomas, Dirprwy Gyfarwyddwr a Phennaeth yr Isadran Cynllunio, ynghyd â’r tîm cyfan yn Adran yr Amgylchedd a Datblygu Cynaliadwy a nifer o swyddogion adrannol eraill.

Am eu hymrwymiad, eu harbenigedd a’u brwdfrydedd diolchwn o welod calon i’r Comisiynwyr presennol a’r cyn Gomisiynwyr, Panelwyr Adolygu Dylunio ac Eiriolwyr mewn Ymarfer arbenigol, y gorffennol a’r presennol, na fyddai cymaint o’n gwaith wedi bod yn bosibl hebddynt.

Comisiynwyr Cyfredol

Alan Francis*
Pensaer, Cadeirydd, Penodwyd 2005

Philip Jardine
Cyfriethiwr, Penodwyd 2011

Gayna Jones
Arbenigwr Tai, Penodwyd 2011

Ewan Jones
Pensaer, Penodwyd 2011

Trevor Skempton*
Pensaer, Penodwyd 2010

Mark Hallett
Datbygwyr, Penaser, Penodwyd drwy gyfetholiad 2009

Gerard Ryan
Pensaer, Penodwyd 2005

Cyn Gomisiynwyr

Yr Athro Richard Parnaby*
Pensaer, Academydd, Cadeirydd Cyntaf 2002-05, Comisiynydd 2005-12

Yr Athro John Punter*
Academydd, Cadeirydd Cyntaf y Panel Adolygu Dylunio 2002-12

Eileen Adams*
Arbenigwr Addysg, Comisiynydd, Penodwyd drwy gyfetholiad 2003-12

Patrick Wilson
Entrepreneur, Cymrawd Cymdeithas Siartredig y Dylunwyr, Comisiynydd 2002-09

Cathy McLean
Cyfarwyddwr RICS Cymru, Comisiynydd 2002-11

Wendy Richards*
Dylunydd Trefol a Phensaer Tirwedd, Comisiynydd 2005-06

Paul Vanner
Pensaer, Comisiynydd 2002-06

Geraldine Donovan
Pensaer Tirwedd, Comisiynydd 2002-05

Rhys Williams
Academydd, Comisiynydd 2002-05

Personél

Carole-Anne Davies
Prif Weithredwr

Sue Jones
Rheolwr Adnoddau a Chyllid

Wendy Richards
Cyfarwyddwr Datblygu

Cindy Harris
Pennaeth Adolygu Dylunio 2003-2012

Panelwyr Adolygu Dylunio ac Eiriolwyr mewn Ymarfer, gorffennol a presennol

Toby Adam, Jonathan Adams, Roger Ayton, Maria Amparo Asenjo, Ashley Bateson, Keith Bright, Mike Biddulph, Simon Carne, Ian Carter, Ed Colgan, Kedrick Davies, Nick Davies, Nigel Hanson, Simon Hartley, David Harvey, Douglas Hogg, Vicki Hurst, Geraint John, Christopher Jones, Glen Dyke, Robert Firth, Michael Griffiths, Jonathan Hines, Richard Keogh, Martin Knight, Andrew Linfoot, Chris Owen, Lyn Owen, Simon Power, Kieren Morgan, Howard Wainwright, Wayne Reynolds, Elfed Roberts, Phil Roberts, Ben Sibert, Gareth Scourfield, Mike Simmons, Ann-Marie Smale, Steve Smith, Jerry Spencer, Lynne Sullivan, Neil Taylor, Dafydd Tomos, Richard Weston, Leonie Wainwright, Angela Williams.

Cyfranwyr ychwanegol a chydweithwyr o Gymru a’r DU

Mike Biddulph
Academydd, Dylunydd Trefol

Simon Carne
Pensaer

Gareth Scourfield
Pensaer

Chris Loyn
Pensaer

David Anderson
Cyfarwyddwr Cyffredinol, Amgueddfa Genedlaethol Cymru

Wayne Forster
Pensaer, Ysgol Pensaerniaeth Cymru/Uned Ymchwil Dylunio Cymru

Martin Hall a Kelly Bednarczyk
Penseiri

Kristian Hyde
Pensaer

Niall Maxwell
Pensaer

Steve Coombs a Matthew Jones
Penseiri a Gwneuthurwyr

Rhian Thomas a Rob Stevens
Penseiri

Yr Arglwydd Dafydd Elis-Thomas AC, Cadeirydd, Pwyllgor yr Amgylchedd a Datblygu Cynaliadwy Cynulliad Cenedlaethol Cymru

Geraint Talfan Davies
Cadeirydd Opera Cenedlaethol Cymru a’r Sefydliad Materion Cymreig

Roger Lewis
Prif Weithredwr Grŵp, Undeb Rygbi Cymru

Peter Finch
Awdur

Dr Roisin Willmott MRTPI
Cyfarwyddwr RTPi Cymru

Sue Essex
cyn Weinidog yr Amgylchedd a Chynllunio, Llywodraeth Cymru

Jim MacDonald
Prif Weithredwr, Pensaerniaeth a Dylunio yr Alban

Marc Ritchie
Ymgynghorydd Cadwraeth Pensaernïol, Adran Celfyddydau, Treftadaeth a’r Gaeltacht, Dilyn

Yr Athro Richard Simmons
Athro ar Ymwelliad, City Design & Regeneration - Prifysgol Greenwich, cyn Brif Weithredwr, CABE

Tom Woolley
Cadeirydd, Grŵp Cynghori Gweinidogaethol Gogledd Iwerddon (NIMAG)

Barrie Todd
cyn Gadeirydd, NIMAG

* yn dynodi cyfranwyr i’r cyhoeddiad hwn

Richard Lutton
Pennaeth Ysgrifenyddiaeth MAG, NIMAG

Mostyn Oriel
Ellis Williams Architects

Ffotograffau a Lluniau

Garn Llech, Hendre Glyn, Mynydd Garn Wen
Alan Francis

Bylchau
Chris Loyn

Tŷ Marsiandwr Tuduraidd, Sain Ffagan
Carole-Anne Davies

Braslun
Wayne Forster a Sam Utting

Carreg a Gwydr
Martin Hall a Kelly Bednarczyk

Glaw
Kristian Hyde

Fferm Wag, Mynyddoedd y Preseli, Sir Benfro
David Wilson

Deunyddiau
Carole-Anne Davies

Splott Lane
Rhian Thomas a Rob Stevens

Canolfan Ddarganfod Margam
Uned Ymchwilio Dylunio Cymru a Chris Loyn

Chwarel Cwmorthin ger Blaenau Ffestiniog,
Gogledd Cymru
David Wilson

Hafod Eryri
Katie Lloyd

Y Senedd
David Thrower, Redshift Photography

Canolfan Mileniwm Cymru a Mostyn
Carole-Anne Davies a Helene Binet Photography
a Phenseiri Ellis Williams

Menai
Carole-Anne Davies

Teras CBCDC
Carole-Anne Davies

Canolfan Mileniwm Cymru
Carole-Anne Davies

Llyfrgell Caerdydd
BDP

Chapter
Courtesy of Ash Sakula

Maggie's De Orllewin Cymru
Carole-Anne Davies

Y Maes
Taylor Young

WISE
Estudio 27, Toby Adam

Llanberis
Carole-Anne Davies

Amgueddfa Genedlaethol y Glannau
Penseiri Wilkinson Eyre

CBCDC
Joe Clark

Tŷ Hedfan
Tim Brotherton

Carreg Cennen
Richard Parnaby

Gardd Fotaneg Genedlaethol Cymru
Angharad Pearce-Jones

Tŷ Pennard
Hyde a Hyde

Ysgol Archesgob McGrath
Drwy garedigrwydd Penseiri HLM

Tŷ'r Sgêr
Penseiri Sutton Davies

Galeri Caernarfon
Penseiri Richard Murphy

Porth Teigr
Igloo

Lein ddillad a ffens yn Eryri
Carole-Anne Davies

Llanberis
Carole-Anne Davies

Y Maes Castell Caernarfon
Taylor Young

DESIGN COMISIWN
COMMISSION DYLUNIO
FOR WALES CYMRU

Cymru - wedi'i dylunio'n well.
Wales - better by design.

Comisiwn Dylunio Cymru 4ydd
Llawr, Adeilad Dau
Pwynt Caspian
Fford Caspian
Bae Caerdydd
Caerdydd, CF10 4DQ

Design Commission for Wales
4th Floor, Building Two
Caspian Point
Caspian Way
Cardiff Bay
Cardiff, CF10 4DQ

T: 029 2045 1964
F: 029 2045 1958
www.dcfw.org

ISBN 978-0-955 2657-2-3

Designed by Wonder Company
Printed by Hartley's Colourprint